



Macaé
P R E F E I T U R A

PLANO DE COMUNICAÇÃO

Gestão Welberth Rezende
2021-2024

INTEGRAR O CIDADÃO AO
GOVERNO MUNICIPAL



PLANO DE COMUNICAÇÃO

Gestão Welberth Rezende - 2021-2024
INTEGRAR O CIDADÃO AO GOVERNO MUNICIPAL

ÍNDICE

| | |
|--|----|
| APRESENTAÇÃO..... | 3 |
| POLÍTICA DE COMUNICAÇÃO INSTITUCIONAL..... | 3 |
| OBJETIVOS..... | 3 |
| SECOM..... | 5 |
| ATRIBUIÇÕES..... | 5 |
| DESENVOLVIMENTO DO PLANO..... | 7 |
| COMUNICAÇÃO INTERNA..... | 8 |
| COMUNICAÇÃO EXTERNA..... | 8 |
| PRODUTOS E SERVIÇOS..... | 8 |
| REDES SOCIAIS..... | 12 |
| ACESSIBILIDADE EM GOVERNO ELETRÔNICO..... | 15 |
| MENSURAÇÃO DE RESULTADOS..... | 17 |
| PRÓXIMOS PASSOS..... | 18 |
| ORGANOGRAMA..... | 20 |
| MACROPROCESSOS..... | 20 |
| OUVIDORIA | 20 |
| REFERÊNCIAS..... | 23 |
| ANEXOS..... | 24 |



PLANO DE COMUNICAÇÃO

Gestão Welberth Rezende - 2021-2024

INTEGRAR O CIDADÃO AO GOVERNO MUNICIPAL

POLÍTICA DE COMUNICAÇÃO INSTITUCIONAL

APRESENTAÇÃO

O Plano de Comunicação da Secretaria Municipal Adjunta de Comunicação (SECOM) da Prefeitura de Macaé foi elaborado com o objetivo de nortear as ações que dizem respeito à conduta, tanto organizacional, quanto executiva das atividades realizadas por esta secretaria, visando estabelecer parâmetros para a gestão estratégica da Comunicação Institucional da administração municipal com seus mais variados públicos de relacionamento.

Este documento traça de maneira clara e objetiva os critérios a serem adotados para o aprimoramento e qualificação da Prefeitura de Macaé como um agente crível produtor de conteúdo. Por meio dele, a SECOM busca orientar o planejamento de sua atuação para o quadriênio 2021-2024, gestão do prefeito Welberth Rezende, pautada sempre pela transparência e no dever de ser um facilitador na transmissão de informações de relevância e interesse ao público a que se destina.

O Plano de Comunicação parte do princípio de ser a comunicação, ferramenta estratégica e, como tal, requer planejamento, acompanhamento e avaliação como forma de garantir que os esforços nas práticas adotadas sejam eficazes dentro de uma perspectiva de condução de uma comunicação inclusiva, participativa e democrática.

OBJETIVOS GERAIS

A Política de Comunicação Institucional da Secretaria Municipal Adjunta de Comunicação (SECOM) está baseada na construção de canais de diálogo com os cidadãos e no estabelecimento de diretrizes que possibilitem a adoção de estratégias de comunicação que reforcem a participação da população nas decisões governamentais.

É de competência da SECOM atualizar sua Política de Comunicação periodicamente, sempre que se fizer necessário.

OBJETIVOS ESPECÍFICOS

Fortalecer e consolidar a Prefeitura Municipal de Macaé como órgão de autoridade, visibilidade e referência na área de gestão pública, especialmente, saúde, educação, meio ambiente, geração de trabalho e renda, esporte, habitação, cidadania, além de exercer o controle nos âmbitos da prevenção e do combate à corrupção e do fortalecimento da cultura de integridade e da consolidação da transparência pública.



PLANO DE COMUNICAÇÃO

Gestão Welberth Rezende - 2021-2024

INTEGRAR O CIDADÃO AO GOVERNO MUNICIPAL

OBJETIVOS ESTRATÉGICOS

Conectar as áreas-fim, garantir o alinhamento estratégico do órgão; reduzir a assimetria de informações; desenvolver um clima organizacional positivo e colaborativo; desenvolver cultura de comunicação proativa e, ao mesmo tempo, sensibilizar a população; engajar cidadãos; apresentar a Prefeitura como parceira da gestão pública e obter divulgação positiva na imprensa.

MISSÃO

Fortalecer a identidade e imagem da Prefeitura de Macaé, por meio de ações que promovam o diálogo e a interação com seus públicos, sejam eles internos (servidores e colaboradores) ou externos (clientes, parceiros, imprensa e sociedade em geral).

VISÃO DE FUTURO

Ser um órgão de Comunicação de excelência, reconhecido como braço estratégico da gestão pública e, também, contribuir para as metas da administração municipal para os próximos 15 anos, sendo referência nas ações de comunicação e relacionamento.

VALORES

Agir sempre com excelência valorizando a integração e o trabalho em equipe, com conduta ética e transparente, além de pensar e agir de forma sustentável e valorizar todos os conhecimentos.

SERVIDORES E REPUTAÇÃO

A Comunicação Social de um órgão público é responsável pela imagem e reputação da instituição. Contudo, ela não o faz sozinha. Para que qualquer instituição pública tenha uma imagem positiva diante da população, do público, seja esse público ativo ou passivo nas mídias diversas, é preciso que todo o corpo funcional esteja ciente das suas responsabilidades. O servidor público é dotado de fé pública, conforme preconiza a Lei Complementar 011/98, e deverá seguir este rigor para garantir a integridade das informações veiculadas, comprometendo-se em solicitar ao órgão responsável ou produzir erratas ou atualizações quando necessário.

DIRETRIZES E QUALIDADE DA INFORMAÇÃO

A SECOM obrigatoriamente estabelecerá um processo de comunicação institucional íntegro, procurando garantir a veracidade e a qualidade das suas informações, que deverão ser difundidas em linguagem clara, transparente e acessível a qualquer cidadão.

Obrigatoriamente, a SECOM fará uma comunicação fácil e inclusiva, que busque a integração social e fomente o controle social por meio de um discurso democrático, baseado na Lei nº 12.527/2011



PLANO DE COMUNICAÇÃO

Gestão Welberth Rezende - 2021-2024

INTEGRAR O CIDADÃO AO GOVERNO MUNICIPAL

(Regulamenta o direito de acesso à informação pública) e a Lei 13.146 art. 63 (Assegura acessibilidade de conteúdo para pessoas com deficiência) e a Lei Complementar 256/2016, que prevê as funções políticas e administrativas da Secretaria Municipal Adjunta de Comunicação.

DIAGNÓSTICO

O passo inicial para o desenvolvimento deste Plano de Comunicação foi realizar diagnóstico sobre as necessidades, deficiências e expectativas dos servidores quanto à comunicação da SECOM. Encontros presenciais e por teleconferência foram e são promovidos rotineiramente, abordando pontos estratégicos para garantir a aderência do Plano de Comunicação às necessidades dos servidores e do próprio órgão.

Além disso, foi realizado levantamento de todo tipo de material produzido pelas gestões anteriores, aproveitando-se o que funciona adequadamente e criando-se novas alternativas de comunicação.

SECOM

A comunicação da SECOM deve primar pela linguagem inclusiva de gênero e utilizar a língua de maneira não sexista, fortalecendo a promoção da igualdade entre homens e mulheres.

A atuação da SECOM está diretamente relacionada às diretrizes do governo. Nesse escopo, este Plano de Comunicação formalizado apresenta as ações previstas para a comunicação interna e externa da Prefeitura para o quadriênio 2021-2024.

A SECOM é responsável pelas ações diretas das áreas da comunicação: jornalismo (relacionamento com a imprensa, produção de conteúdo, alinhamento com a comunicação governamental, comunicação interna); marketing (produção de campanhas e conteúdos para público interno e mídias) e mídias digitais. Além disso, realiza atendimento às demandas da Lei de Acesso à Informação no âmbito da Prefeitura

ATRIBUIÇÕES

A SECOM tem atribuições exclusivas na Administração Municipal e divide a responsabilidade com outras áreas em ações específicas conforme a Lei Complementar 256/2016:

- XXII - assessorar o Prefeito na elaboração do fluxo de informações e divulgação dos assuntos de interesse administrativo, econômico e social do Município;
- XXIII - promover pesquisas de opinião pública, de avaliação dos serviços públicos municipais, em face das necessidades prioritárias do Município;
- XXIV - interpretar e divulgar perante o público em geral e os grupos comunitários, os planos e programas de desenvolvimento físico-territorial, econômico e social do Município;
- XXV - manter permanente articulação com os meios de comunicação, agências de notícias e prestadoras de serviços;



PLANO DE COMUNICAÇÃO

Gestão Welberth Rezende - 2021-2024

INTEGRAR O CIDADÃO AO GOVERNO MUNICIPAL

- XXVI - criar, produzir e supervisionar material de divulgação interna e externa da Administração Pública Municipal;
- XXVII - dar suporte aos eventos e campanhas institucionais das Secretarias e das entidades da administração indireta;
- XXVIII - prestar serviços e apoio técnico especializado em comunicação às secretarias, fundações, autarquias e empresas;
- XXIX - elaborar e divulgar releases para a mídia falada, escrita e televisiva;
- XXX - organizar o clipping diário para o Prefeito e as Secretarias;
- XXXI - manter atualizado o acervo das matérias veiculadas na mídia;
- XXXII - distribuir matérias de interesse dos órgãos municipais;
- XXXIII - zelar pela imagem do Governo junto à mídia local, estadual e nacional;
- XXXIV - produzir vídeos e spots de interesse da comunidade;
- XXXV - manter em funcionamento serviços de fotografia, reprografia, serigrafia e outros;
- XXXVI - proceder à oitiva da comunidade, anotando suas reclamações, sugestões e pedidos, tomando as providências cabíveis quanto ao encaminhamento dessas anotações;
- XXXVII - esmerar-se no atendimento ao público, tratando-o com urbanidade e respeito, sem qualquer tipo de discriminação;
- XXXVIII - manter constantemente atualizado o Portal da Prefeitura, na internet, com divulgação para as redes interna e externa;
- XXXIX - criar um plano de comunicação visando promover a cidade em níveis nacional e internacional;
- XL - executar atividades de relacionamento e divulgação interna, visando construir um ambiente de motivação e comprometimento de todos os envolvidos com o projeto;
- XLI - promover e executar os serviços de Ouvidoria do Município, através do recebimento das demandas da população, encaminhamento aos órgãos e entidades responsáveis e monitoramento das soluções;
- XLII - desempenhar outras atividades afins.



PLANO DE COMUNICAÇÃO

Gestão Welberth Rezende - 2021-2024

INTEGRAR O CIDADÃO AO GOVERNO MUNICIPAL

DESENVOLVIMENTO DO PLANO

A comunicação na gestão do prefeito Welberth Rezende é baseada na transparência e busca integrar o cidadão aos serviços públicos oferecidos pela prefeitura. O cidadão é o melhor de Macaé. Ele precisa conhecer a sua cidade e a infraestrutura de equipamentos públicos e de serviços oferecidos pela administração municipal para que possa usufruir deste bem comum.

Para que isto se efetive será necessário tornar a SECOM um organismo municipal de comunicação institucional, alterando-se estruturas e mapeando processos para que melhorias nesta área possam ser implementadas.

Com este propósito, a SECOM passará a atuar em algumas frentes prioritárias:

A primeira frente trabalhará o reconhecimento e a valorização do servidor municipal, levando à melhoria da qualidade dos serviços oferecidos. A segunda atuará na divulgação de uma imagem positiva da Prefeitura, tanto interna quanto externa, aumentando a autoestima do servidor e o reconhecimento do governo junto aos cidadãos comuns e gestores.

IMAGEM INSTITUCIONAL INTEGRADA

A comunicação existe para atender a necessidade de informar, explicar, orientar, qualificar processos e relacionamentos alinhados à gestão estratégica de uma instituição. Somente uma filosofia que direciona a convergência das diversas áreas, permitindo uma atuação sinérgica, pode dar conta de uma comunicação organizacional integrada.

Nesta linha de raciocínio, percebe-se que a imagem de uma instituição é um dos seus maiores ativos, sendo que ela é construída a partir da percepção de todos os seus públicos de interesse, por intermédio do relacionamento direto e indireto desses com a instituição.

Conhecimentos tácitos, explícitos, mensagens eletrônicas, manifestações em canais de relacionamento com os usuários de serviços públicos, participação em eventos públicos, comunicações oficiais, conteúdos em mídias e redes sociais e o relacionamento com a imprensa são algumas formas de se ajudar a construir uma imagem forte e consolidada perante o público, em geral.

Com a proposta de ser estratégica, a SECOM irá elaborar o Calendário Editorial Anual. O material será base para o desenvolvimento de planos de comunicação. Calendário editorial é uma estrutura de planejamento, baseado em um calendário real, para listar toda a sua estratégia de publicação de conteúdo, deixando claro quando e o quê será publicado. É uma maneira de criar um cronograma para acompanhar o que você precisa escrever e qual a previsão de lançamento.



PLANO DE COMUNICAÇÃO

Gestão Welberth Rezende - 2021-2024

INTEGRAR O CIDADÃO AO GOVERNO MUNICIPAL

COMUNICAÇÃO INTERNA

A comunicação interna tem como público os servidores e colaboradores da Prefeitura de Macaé, nas 16 estruturas macros do governo. É fundamental realizar ações de endomarketing com seu público interno e sua cultura organizacional. A SECOM irá desenvolver plano de trabalho para este público.

COMUNICAÇÃO EXTERNA

O público da comunicação externa, por sua vez, abrange a população usuária dos serviços da Prefeitura, parceiros da administração pública (Poder Legislativo, Poder Judiciário, universidades, movimentos sociais, organizações não governamentais e governamentais) e mídia que desejam o retorno dos seus impostos em serviços de qualidade.

PRODUTOS E SERVIÇOS

A SECOM planeja, coordena, organiza e produz uma diversidade de produtos e serviços de comunicação, os quais são disponibilizados nos canais institucionais da Prefeitura de Macaé. São eles:

Clipping Eletrônico de Notícias e Diário Oficial: agregado de notícias mais relevantes divulgadas no Portal Institucional e em veículos de comunicação que tratam de assuntos relacionados à Prefeitura, e ainda publicações relevantes do Diário Oficial. Poderá ser elaborado pela SECOM diariamente e encaminhado para consulta dos gestores da alta administração por meio de mensagens eletrônicas.

Campanhas de divulgação internas e externas: conjunto articulado de esforços, ações, estratégias e produtos de comunicação, planejados e desenvolvidos com o objetivo de divulgar programas, eventos ou ações das áreas. Para o planejamento estratégico dessas ações, a SECOM utilizará o Calendário Anual de Campanhas e Calendário Oficial de Eventos (Decreto 206/2009), vide anexo.

Participação em eventos internos e externos (apoio institucional): apoio da Prefeitura aos eventos de outras organizações públicas ou privadas, visando o fortalecimento da imagem institucional da administração municipal e o estreitamento de relações com públicos de interesse, com participação em estande e/ou participação do corpo funcional. A ação seguirá o Calendário Oficial de Eventos conforme Decreto 206/2009.

Cobertura jornalística: trabalho de acompanhamento, presencial ou remoto, e produção de conteúdo textual (podendo incluir o registro de imagens), realizado por profissionais da SECOM, servindo de registro e documentação jornalística de eventos promovidos pela Prefeitura e/ou com a participação desta.

Cobertura fotográfica: acompanhamento de evento e realização de registro fotográfico para arquivo, divulgação ou utilização em outros produtos.



PLANO DE COMUNICAÇÃO

Gestão Welberth Rezende - 2021-2024

INTEGRAR O CIDADÃO AO GOVERNO MUNICIPAL

RELACIONAMENTO COM VEÍCULOS DE COMUNICAÇÃO

Assessoria de Imprensa: assessoramento prestado pela SECOM em compromissos públicos, eventos ou entrevistas concedidas pelo prefeito, gestores municipais ou outro porta-voz autorizado a representar a Prefeitura e a emitir posicionamento institucional frente a veículos de comunicação.

Entrevista individual ou coletiva: encontro entre porta-voz da Prefeitura e veículo de comunicação em data pré-definida e com a intermediação da SECOM.

Aviso de pauta: texto elaborado pela SECOM com o objetivo de divulgar sugestão de pauta relacionada à Prefeitura, além de seu encaminhamento ao mailing de jornalistas. O aviso de pauta também pode ser veiculado no site da Prefeitura na internet, dentro da “Área Imprensa”, que será criada no portal.

Nota à imprensa: conteúdo textual curto e objetivo, veiculado em espaço de destaque no site da Prefeitura, destinado à imprensa e com o objetivo de esclarecer ou divulgar posicionamento oficial da administração municipal sobre assunto específico. A nota também pode ser encaminhada como resposta a demandas jornalísticas relativas ao assunto e para o mailing list de jornalistas.

Press release: conteúdo textual que pode conter elementos gráficos, sendo destinado exclusivamente a veículos de comunicação. Seu objetivo é apresentar informações capazes de subsidiar a produção editorial da imprensa. Os press releases elaborados pela SECOM podem ser enviados ao mailing list de jornalistas, antecedendo grandes coberturas.

Treinamentos de porta-vozes/Media training: capacitação dos porta-vozes da Prefeitura intermediada pela SECOM. Os treinamentos podem ser gerais ou focados em temáticas específicas a fim de preparar o porta-voz para entrevistas e questionamentos da imprensa.

EDIÇÃO E/OU PUBLICAÇÃO DE MATERIAIS GRÁFICOS (impressos e digitais)

Papelaria institucional: peças com conteúdo textual e visual, em formato impresso, e que tem por objetivo a padronização.

Cartaz: peça gráfica impressa, normalmente com data específica para divulgação, em tamanho A3, A2 ou superior, cujo objetivo é chamar a atenção do público (interno ou externo) para eventos, campanhas ou assuntos específicos a partir do uso integrado de imagem e texto.

Folder/Folheto: material que mescla conteúdo textual e gráfico para apresentar informações de eventos ou de utilidade pública, sobre tema pré-definido. Seu conteúdo é objetivo e, normalmente, é distribuído em formato impresso.

Diagramação de cartilhas: publicações não-periódicas, com conteúdo técnico, científico, educacional ou relatorial, impressas ou digitais.



PLANO DE COMUNICAÇÃO

Gestão Welberth Rezende - 2021-2024

INTEGRAR O CIDADÃO AO GOVERNO MUNICIPAL

Relatório de Gestão: publicação com prestação de contas do trabalho realizado por órgãos da Prefeitura em linguagem clara e acessível ao público em geral.

Identidade visual: características gráficas e visuais que marcam determinado acontecimento, projeto, evento na internet ou em peças físicas. Uma identidade visual é formada por elementos como frases, imagens, tipografias e símbolos que buscam, a partir de sua integração gráfica, comunicar uma determinada mensagem ou ideia.

Modelo de apresentação (ferramenta Power Point): modelo visual pré-definido para utilização em apresentações de servidores da Prefeitura. O modelo é criado pela SECOM, de modo a garantir a preservação e a disseminação da identidade visual da administração municipal ou de ações, eventos ou projetos específicos.

CANAIS INSTITUCIONAIS

O site da Prefeitura <http://www.macaerj.gov.br/> é uma das principais formas de contato digital com a sociedade. Na parte superior, segue-se a apresentação da marca da administração municipal e de um menu superior com contatos, serviços e links. Logo abaixo, uma manchete em destaque direciona o usuário para notícia ou informação principal.

Outros banners menores e fixos enfatizam os destaques, que podem ser notícias, links para documentos ou páginas eletrônicas. Na lateral esquerda, um menu estático endereça o usuário para conteúdos institucionais e para um menu de acesso à informação, em cumprimento às diretrizes da Lei de Acesso à Informação. O site tem média de visitas: 345 mil (mensal) / 11.500 (diária) e média de usuários: 75mil (mensal) / 2.515 (diária).

Atualização de páginas eletrônicas: organização visual e navegável de conteúdo, acessível por intermédio de um navegador de internet. Desenvolvida/atualizada sempre que novo tema ou área de atuação da Prefeitura exija tratamento perene e justifique a criação/atualização de espaço específico para acesso do público de interesse (externo ou interno).

GESTÃO DE CONTEÚDO DO SITE

Notícias: conteúdo textual publicado em espaço específico no sítio eletrônico (seção "Notícias"), voltado à imprensa e ao público em geral. Tem como objetivo transmitir informações sobre deliberações, normas, divulgação de Portarias, publicidade dos atos de gestão, temas de utilidade pública ou prestação de serviços aos usuários.

Infográficos: textos visuais informativos associados a elementos não verbais, tais como imagens, sons, gráficos, hiperlinks etc.



PLANO DE COMUNICAÇÃO

Gestão Welberth Rezende - 2021-2024

INTEGRAR O CIDADÃO AO GOVERNO MUNICIPAL

Matéria especial: notícia que demanda um trabalho mais complexo de apuração e maior detalhamento das informações, podendo envolver o desenvolvimento de material visual. Pode ser publicada no Portal da Prefeitura ou, ainda, veiculada em publicações externas. A SECOM irá elaborar identidade para destacar essas matérias no site.

Pesquisa: ferramenta eletrônica utilizada para coletar a opinião ou preferência individual ou coletiva de determinado público (interno ou externo) sobre algum tema específico. Seu resultado é utilizado para nortear e subsidiar ações estratégicas da Prefeitura ou SECOM. Será realizada manutenção no Portal da Prefeitura de Macaé para ferramenta.

Banners: espaço de destaque no site da Prefeitura, normalmente utilizado para enfatizar temas ou assuntos de maior relevância ou que demandem maior índice de visualização.

PRODUÇÃO AUDIOVISUAL

Vídeos institucionais: material produzido no formato de vídeo com caráter educativo ou institucional. Geralmente, envolve trabalhos de captação de imagens, produção de animação, edição e publicação nas mídias, site e redes sociais.

Vídeo-depoimento: material produzido no formato de vídeo de curta duração cujo objetivo é transmitir relatos, mensagens de reconhecimento, experiências, agradecimentos, boas-vindas. A realização desses vídeos envolve a elaboração de roteiro, produção, filmagem e edição. Pode ser distribuído para público interno ou externo, conforme necessidade da Prefeitura.

QUADROS EM VÍDEOS

Minuto Macaé - Vídeos informativos sobre serviços da Prefeitura de Macaé com duração de aproximadamente um minuto.

Semana em um Minuto - Resumo dos destaques do "Minuto Macaé" da semana, em apenas um minuto.

Macaé TV - Vídeos informativos com entrevistas e/ou serviços com duração maior que o Minuto Macaé.

Servidor em Ação - Vídeos de entrevistas com servidores públicos municipais nas suas diversas áreas de atuação, mostrando para o cidadão como funciona o dia a dia de cada servidor. A ideia é estimular o fortalecimento dos valores "temos orgulho de trabalhar na Prefeitura" e "valorizamos as pessoas".

Prefeitura Responde - Vídeos de respostas às demandas das redes sociais. A prefeitura responde diretamente aos cidadãos, citando a pergunta e o nome da pessoa nos vídeos.

Por Aqui (esse título vai mudar) - Vídeos com o propósito de mostrar as belezas da cidade. Intenção de mostrar atrativos culturais e naturais, voltados para a autoestima do cidadão macaense e para atrair turistas para a cidade.



PLANO DE COMUNICAÇÃO

Gestão Welberth Rezende - 2021-2024

INTEGRAR O CIDADÃO AO GOVERNO MUNICIPAL

REDES SOCIAIS

Posts em redes sociais: peça de comunicação na qual há predomínio de elementos visuais. São utilizados para transmitir mensagens ou conteúdo a públicos direcionados a partir de sua veiculação em plataformas de mídias e redes sociais.

Perfis em redes sociais (dados de janeiro de 2021):

Facebook [facebook.com/prefeiturademacaee](https://www.facebook.com/prefeiturademacaee): **cerca 88 mil seguidores**

Youtube [youtube.com: canal com 2.900 inscritos](https://www.youtube.com/canaldemacaee)

Twitter [@macaeprefeitura](https://twitter.com/macaeprefeitura): **cerca de 10 mil seguidores**

Instagram [@macaeprefeitura](https://www.instagram.com/macaeprefeitura): **56 mil seguidores**

LinkedIn (<https://www.linkedin.com/company/prefeiturademacaee>): **4.332 seguidores**



Facebook

A Prefeitura de Macaé possui uma página oficial na rede social Facebook. A partir de postagens regulares, a página “[facebook.com/prefeiturademacaee](https://www.facebook.com/prefeiturademacaee)” funciona como canal para disseminação de informações e orientações a usuários de perfis e interesses diversos. Além disso, a SECOM presta também atendimento por meio da plataforma, esclarecendo dúvidas dos usuários e atendendo a demandas por informações. Eventuais comentários inadequados ou com conteúdo agressivo também são mediados pela SECOM.

O atendimento prestado pela SECOM por meio de sua página oficial no Facebook costuma ter boa receptividade, tendo em vista o fato de garantir ao usuário a oportunidade de “ser ouvido”. Esse tratamento adequado pode ser confirmado pela constante conquista de novos seguidores e pelo crescente número de comentários nas postagens da página.



YouTube

O canal da Prefeitura no YouTube “[Prefeitura de Macaé](https://www.youtube.com/canaldemacaee)” é utilizado para transmissão, em tempo real, das reuniões, bem como para manutenção de arquivo dessas reuniões. Eventualmente, também são disponibilizados vídeos de palestras e reuniões participativas ou, ainda, vídeos para difusão de conteúdo educativo ou de utilidade pública.



Twitter

O Twitter da Prefeitura “[@macaeprefeitura](https://twitter.com/macaeprefeitura)” é uma rede social e um serviço de microblog para comunicação em tempo real. Utilizado por milhões de pessoas e organizações, os usuários do Twitter ficam interconectados ao publicar atualizações ao site, conhecidas como “Tweets”, para compartilhar, trocar e descobrir informações. Tweets consistem em 140 ou menos caracteres e podem contar ideias e vários tipos de informação, como fotos, vídeos e links para artigos.



PLANO DE COMUNICAÇÃO

Gestão Welberth Rezende - 2021-2024
INTEGRAR O CIDADÃO AO GOVERNO MUNICIPAL



Instagram

A prefeitura está presente no Instagram com “@macaeprefeitura”. A plataforma digital é um dos aplicativos mais queridos e populares do Brasil e do mundo. Se para os usuários essa mídia é o local favorito para curtir e compartilhar fotos e vídeos, para empresas representa uma oportunidade para se aproximar do público. São mais de 1 bilhão de usuários ativos com números impressionantes de engajamento: 15 vezes mais que em outras plataformas. O Brasil é o país que ocupa a segunda posição no ranking de usuários.



LinkedIn

Canal para publicações institucionais voltadas ao mercado corporativo, regulados e imprensa especializada. O LinkedIn é uma rede social para uso profissional, muito utilizada para a oferta de vagas, criação de redes de contato e compartilhamento de informações sobre a carreira dos usuários.

Para 2021, a SECOM prevê a atualização diária da página da Prefeitura na plataforma como estratégia para maior interação com o público. O assunto deve ser extremamente relevante e exigir uma comunicação bem direcionada. Pautas econômicas e científicas são referenciais.

MENSAGENS DE CORREIO ELETRÔNICO E INSTANTÂNEAS

E-mail marketing: conteúdo textual ou gráfico informativo divulgado para público interno ou externo a fim de divulgar ações, produtos e serviços, bem como para auxiliar na consolidação de uma imagem positiva da Prefeitura. Plataforma de disparo do email. A SECOM implantará a ação a partir da aquisição de software.

Mensagens instantâneas para público externo: conteúdo encaminhado diretamente a profissionais de veículos de comunicação cadastrados no mailing list da SECOM e outros públicos de interesse a partir de aplicativo de troca rápida de mensagens. O conteúdo pode ser compartilhado na forma de press release, nota à imprensa ou infográfico, entre outros. O lançamento do serviço de mensagens instantâneas para público externo está previsto para ocorrer no primeiro semestre de 2021. Para isso, será realizada campanha para cadastro dos principais atores separadamente.

Mensagens instantâneas para público interno: canal de comunicação entre SECOM, gestores municipais, além de servidores e colaboradores que se cadastrarem para disseminação de conteúdo de interesse. O lançamento do serviço de mensagens instantâneas para público interno está previsto para ocorrer no primeiro semestre de 2021.

HANGOUTS

Chamada de vídeo com técnicos da Prefeitura, jornalistas e influenciadores digitais, em data pré-definida, realizada e intermediada pela SECOM. Tem como objetivo explicar a aplicação prática de normas ou disseminar informações sobre um assunto específico e de relevância. Posteriormente, a apresentação realizada via hangout pode ser transformada em um vídeo e disponibilizada.



PLANO DE COMUNICAÇÃO

Gestão Welberth Rezende - 2021-2024
INTEGRAR O CIDADÃO AO GOVERNO MUNICIPAL

TRANSMISSÃO DE APRESENTAÇÕES (Portal da Prefeitura ou redes sociais)

Transmissão ao vivo de apresentações, audiências públicas e entrevistas com porta-vozes ou técnicos da Prefeitura. A decisão quanto à transmissão de conteúdo pela Prefeitura será sempre intermediada pela SECOM.

CORREIO ELETRÔNICO DESTINADO À IMPRENSA

O conteúdo fornecido pela SECOM a veículos de comunicação, bem como as respostas às demandas recebidas e a distribuição de pautas ou press releases são, em sua maioria, transmitidos pelo endereço de e-mail **macae.secom@gmail.com**. Essa forma de trabalho resguarda a Prefeitura quanto à veracidade e quanto ao conteúdo divulgado, além de permitir a criação de um banco de dados com respostas e material que podem ser consultados para finalidades diversas, tais como a correção de informações equivocadas divulgadas pela imprensa, a análise dos assuntos mais demandados e a contextualização sobre assuntos recorrentes, entre outros. A SECOM avaliará, junto à área de tecnologia, a criação de e-mail institucional.

CORREIO ELETRÔNICO DESTINADO À COMUNICAÇÃO INTERNA

As demandas do público interno são encaminhadas à SECOM por meio do endereço de correio eletrônico **macae.secom@gmail.com**. Por meio desta caixa de mensagens, a secretaria recebe solicitações de publicação, de revisão de texto, de atualização de páginas eletrônicas, além de demandas relativas à criação de peças gráficas e à realização de coberturas fotográficas.

CONTATOS TELEFÔNICOS

Veículos de comunicação podem entrar em contato com a SECOM por meio de números de telefones fixos, de segunda a sexta, em dias úteis, no horário compreendido entre 8h e 19h. Os números atualizados deverão estar sempre disponíveis na página “Área da Imprensa”, acessível pelo Portal da Prefeitura.

VAMOS FALAR? - O PODCAST DA PREFEITURA



Os meios de comunicação estão em constante alteração e sempre surgem novas tendências de mercado. O aumento do consumo de conteúdos em áudio revolucionou o mercado digital nos últimos anos com os PodCasts. Diante desses dados, a SECOM buscará adotar soluções criativas e inovadoras, uma vez que desenvolver conteúdo em áudio é uma forma das instituições garantirem acessibilidade e praticidade e levar, por meio da tecnologia, assuntos relevantes e técnicos de forma facilitada.

Pensando nisso, a SECOM da Prefeitura criaria um novo canal de comunicação, o podcast “Vamos Falar”. De maneira leve, prática e diferente, os servidores da secretaria, convidariam especialistas para um bate-papo sobre novidades, boas práticas e o que há de mais atual na Prefeitura.



PLANO DE COMUNICAÇÃO

Gestão Welberth Rezende - 2021-2024

INTEGRAR O CIDADÃO AO GOVERNO MUNICIPAL

O **Vamos falar** tem expectativa de estrear no primeiro semestre de 2021 e estará disponível nas principais plataformas digitais: Spotify, Deezer, Soundcloud e Youtube para consumo gratuito. A cada quinzena será lançado um novo programa.

ACESSIBILIDADE EM GOVERNO ELETRÔNICO

Site

Acessibilidade na internet refere-se às recomendações e diretrizes que visam permitir que todos tenham acesso aos websites, independentemente do tipo de deficiência. Essas recomendações abordam práticas utilizadas na construção das páginas que facilitem o entendimento ou que, permitam o uso de variadas formas de dispositivo de interface humana como uso somente com o teclado, o uso somente com o mouse, aplicativos de leitura das páginas, entre outras.

O padrão de acessibilidade adotado no Portal da Prefeitura atende os termos do art. 17 da Lei nº 10.098, de 19 de dezembro de 2000, e do art. 9º da Convenção sobre os Direitos das Pessoas com Deficiência (Decreto nº 6.949, de 25 de agosto de 2009), aprovada pelo Decreto Legislativo nº 186, de 9 de julho de 2008 e também o Decreto Municipal nº 187, de 26 de outubro de 2015.

O site também segue os requisitos do Modelo de Acessibilidade para Governo Eletrônico - eMAG, institucionalizado em 2007 pela Portaria nº 3, de 7 de maio, no âmbito do sistema de Administração dos Recursos de Informação e Informática - SISIP, tornando sua observância obrigatória nos sítios e portais do governo brasileiro. O eMAG foi baseado em um estudo das regras de acessibilidade através de um método comparativo entre as normas adotadas por diversos países, como a Section 508 do governo dos Estados Unidos, os padrões CLF do Canadá, as diretrizes irlandesas de acessibilidade e documentos de outros países, entre eles Portugal e Espanha. Também foi realizada uma análise detalhada das regras e pontos de verificação do órgão internacional WAI/W3C, presentes na WCAG 1.0. O governo brasileiro buscou, através da elaboração do eMAG, facilitar o acesso para todas as pessoas às informações e serviços disponibilizados nos sítios e portais do governo.

Contraste e tamanho de fonte

Para facilitar a navegação, o Portal da Prefeitura de Macaé oferece as opções de aplicação de contraste e variação de tamanho da fonte. A primeira opção altera as cores da página para oferecer maior contraste, principalmente entre os elementos texto e fundo, o que torna a leitura mais fácil. Além deste recurso visual, há também a possibilidade de aumentar ou diminuir as fontes utilizadas. Fontes grandes são ideais para pessoas com certo nível de deficiência visual.

Para aplicar o contraste, basta clicar em **"aplicar contraste"**, no canto superior da página, ressaltado nas figuras abaixo por um retângulo vermelho. Para remover, basta clicar, no mesmo lugar, em **"remover contraste"**. Quanto ao tamanho das fontes, basta clicar em **" +A "** para aumentá-las, em **" -A "** para diminuí-las e em **" A "** para o tamanho padrão. Estas opções estão destacadas a seguir dentro de um retângulo verde. Clique nas imagens para ampliá-las.



PLANO DE COMUNICAÇÃO

Gestão Welberth Rezende - 2021-2024
INTEGRAR O CIDADÃO AO GOVERNO MUNICIPAL



Navegação por tecla

O site e o mapa do site estão com a estrutura necessária para navegação por tecla.

Audiodescrição das imagens

Para escutar a audiodescrição das imagens do site e para o uso dos recursos de acessibilidade do portal, aconselhamos a instalação do software DOSVOX. **Clique para acessar a página de download da ferramenta DOSVOX.**

O DOSVOX é um sistema para microcomputadores da linha PC que se comunica com o usuário através de síntese de voz em Português, sendo que a síntese de textos pode ser configurada para outros idiomas. O sistema é compatível com a maior parte dos sintetizadores de voz existentes pois usa a interface padronizada SAPI do Windows. Isso garante que o usuário possa adquirir no mercado sistemas de síntese de fala mais modernos e mais próximos à voz humana, os quais emprestarão ao DOSVOX uma excelente qualidade de leitura.

O DOSVOX também convive bem com outros programas de acesso para deficientes visuais (como Virtual Vision, Jaws, Window Bridge, Window-Eyes, ampliadores de tela etc) que porventura estejam instalados na máquina do usuário.

Pontos para melhoria: todas as imagens do site já estão descritas, exceto, as fotos de algumas matérias jornalísticas no período de pandemia em virtude da celeridade da informação. Contudo, o setor responsável já foi orientado a retornar a descrição das imagens.



PLANO DE COMUNICAÇÃO

Gestão Welberth Rezende - 2021-2024

INTEGRAR O CIDADÃO AO GOVERNO MUNICIPAL

Redes Sociais

As legendas disponíveis nas imagens descrevem a informação com link para a matéria completa. Os vídeos de reportagem possuem legendas.

Pontos para melhoria: utilizar as legendas automáticas para pequenos vídeos no Facebook e no Youtube e implementar legendas para demais redes sociais. Para postagens com imagens, utilizar a descrição das imagens como já utilizado na campanha #pracegover em 2019. Para isso, podemos utilizar #MacaéAcessível.

RECURSOS

Para concretizar as ações previstas neste Plano de Comunicação, é indispensável que existam recursos orçamentários disponíveis e força de trabalho, nesta secretaria, capacitada e em quantidade suficiente para a execução do plano pela SECOM. As necessidades de recursos orçamentários para 2021 estão previstas no planejamento anual conduzido pela administração municipal.

Profissionais

Atualmente, a força de trabalho da SECOM conta com 59 colaboradores, sendo 14 jornalistas, oito fotógrafos, nove profissionais de marketing, sete profissionais de mídias sociais, nove do setor administrativo, 11 ouvidores e o secretário municipal. Como forma de atualizar a equipe e buscar maneiras e ferramentas que estimulem a busca por soluções inovadoras para a comunicação da Prefeitura, também estará prevista a participação dos servidores em uma série de cursos e eventos de capacitação.

Tecnológicos

Para a efetiva execução das ações e iniciativas prevista neste Plano de Comunicação Institucional, é indispensável que a SECOM, além de mão-de-obra especializada, capacitada e em quantidade suficiente, possua também acesso a ferramentas e softwares para o desenvolvimento dessas ações: aquisição e contratação de ferramentas tecnológicas (hardwares e softwares, como Adobe After Effects, Photoshop, Lightroom, Premiere, Corel Draw e Office); prestação do serviço por parte da TI.

MENSURAÇÃO DE RESULTADOS

Para que a execução deste Plano de Comunicação possa ser acompanhada e monitorada, indicadores de desempenho são estabelecidos com o objetivo de mensurar a capacidade produtiva desta secretaria, bem como de demonstrar a eficácia das ações de comunicação a partir de aferições quanto à pontualidade, à qualidade e ao alcance dos clientes.

Dessa forma, o levantamento de informações para essa aferição deverá levar em consideração quatro fatores: produção, pontualidade, alcance de resultados e impactos.

A cada semestre, a SECOM divulgará relatório sobre a performance da comunicação por meio de indicadores internos que serão elaborados juntos às coordenações.



PLANO DE COMUNICAÇÃO

Gestão Welberth Rezende - 2021-2024

INTEGRAR O CIDADÃO AO GOVERNO MUNICIPAL

Periodicamente, a Secom publicará no Sistema de Indicadores Municipais (SIM) <http://sistemas.macaerj.gov.br:84/sim/restrito/indicadores/medicao> os resultados que compõem os indicadores externos, sendo eles:

Indicador: Alcance das matérias jornalísticas produzidas.

Base de Cálculo: Somatório do número de matérias jornalísticas, informes e releases produzidas x número de visitantes únicos na seção notícias no site do governo no interstício de um determinado mês multiplicado por 100.

Valor da Meta: 20 %.

Indicador: Alcance das postagens em redes sociais utilizadas pela SECOM.

Base de Cálculo: Alcance estratificado das postagens nas mídias utilizadas pela Secom x Número médio de alcance orgânico para redes sociais entre 50 e 100 mil seguidores no mês.

Valor da Meta: 5638 Alcance orgânico.

Indicador: Percentual de Pedidos de informação deferidos e indeferidos em conformidade com a Lei de Acesso à Informação.

Base de Cálculo: $(\text{Número total de pedidos de informação respondidos} \times 100) / \text{Número total de pedidos de informação recebidos}$.

Valor da Meta: 100 %.

Indicador: Índice de resolubilidade de manifestações de ouvidoria.

Base de Cálculo: Número total de manifestações de ouvidoria encerradas dividido pelo número total de manifestações de ouvidoria recebidas multiplicado por 100 no ano.

Valor da Meta: 60 %.

A periodicidade dos indicadores de Comunicação é mensal e da Ouvidoria anual.

Os indicadores internos serão desenvolvidos por cada coordenação.

MATERIAIS DE APOIO

Manual de Conteúdo - Manual elaborado pela SECOM com a finalidade padronizar os conteúdos.

Manual da Marca - Visando o reconhecimento da marca Prefeitura, as apresentações, documentos, relatórios, deverão seguir a identidade da marca proposta pela SECOM (cores, tipografia, ícones, símbolos e ilustrações) já estabelecida pela equipe de design.

PRÓXIMOS PASSOS

O aprimoramento da comunicação institucional da Prefeitura será realizado de forma contínua nos próximos anos e poderá ser visto na reformulação do Portal da Prefeitura e em sua inserção nas redes sociais, além de ações de relacionamentos com os públicos de interesse.



PLANO DE COMUNICAÇÃO

Gestão Welberth Rezende - 2021-2024
INTEGRAR O CIDADÃO AO GOVERNO MUNICIPAL

PLANO DE AÇÃO PARA COMUNICAÇÃO ESTRATÉGICA

A SECOM se compromete em desenvolver um Plano de Ação para aprimorar as iniciativas de comunicação no âmbito da Prefeitura. Traçado a partir da observação situacional, este irá sugerir um conjunto de estratégias, ações, serviços e produtos de comunicação, com o objetivo de buscar atingir a imagem institucional pretendida e agregar valor à marca e às atividades da Prefeitura, além de buscar consolidar o reconhecimento positivo da instituição junto aos seus públicos de interesse.

Pesquisa e Matriz Fofa

Com o objetivo de realizar análises sobre a eficiência e a receptividade da comunicação da Prefeitura, será necessário realizar pesquisas e analisar os dados disponibilizados pelas plataformas e redes sociais. A proposta é que as avaliações das ações sejam realizadas por meio dos indicadores apontados no item “Mensuração de Resultados”, além da elaboração da Matriz FOFA (vide anexo).

Reuniões gerenciais participativas com Comitê de Facilitadores

Iniciativa da SECOM que buscará promover a aproximação entre gestores e sua respectiva equipe de Comunicação, proporcionando um espaço para a interação desses atores, estimulando o alinhamento de expectativas e prioridades, fortalecendo a comunicação intraorganizacional. Essas reuniões possuem uma sistemática própria, com orientação da SECOM. Ao longo de 2021, a iniciativa seria executada na modalidade de projeto-piloto. Para 2022, a SECOM prevê a atualização da iniciativa de modo a incorporar as lições aprendidas durante o projeto-piloto em um modelo mais conciso e efetivo.

Semana COM

Evento idealizado pela SECOM com o objetivo de nivelar as ações de comunicação entre os servidores da pasta, gestores e facilitadores. A Semana COM seria organizada na forma de painéis, dinâmicas e oficinas, a cada semestre.

Levantamento Anual de Necessidades

O Levantamento Anual de Necessidades é um planejamento prévio de comunicação com as estruturas da administração municipal. A ideia é que por meio de visitas e reuniões gerenciais seja possível elencar as necessidades de cada setor para aquele ano, como forma de garantir disponibilidade orçamentária e possibilitar o planejamento da SECOM. Será necessário indicar uma previsão de ações a serem solicitadas à secretaria.

PROCEDIMENTOS

Estabelecer procedimentos para o planejamento de ações de comunicação no âmbito da SECOM, em conformidade com as diretrizes orçamentárias, que atendam às necessidades da Prefeitura e promovam o alinhamento com as bases estratégicas do Plano de Comunicação. (Veja anexo)



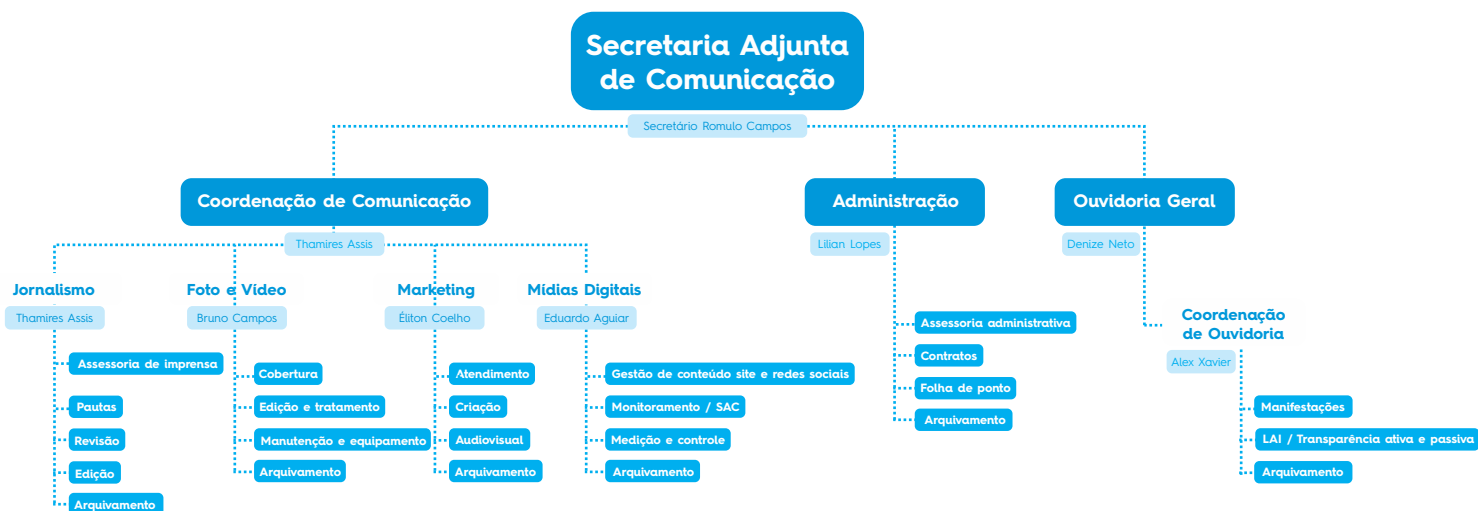
PLANO DE COMUNICAÇÃO

Gestão Welberth Rezende - 2021-2024
INTEGRAR O CIDADÃO AO GOVERNO MUNICIPAL

CONTROLE E CONTEÚDO

As áreas devem preencher, diariamente, a planilha de controle de conteúdo. O objetivo é contribuir com a mensuração dos resultados e indicadores. (Veja Anexo)

ORGANOGRAMA



MACROPROCESSOS

Vide anexo I

OUVIDORIA GERAL

Ouvidoria Geral do município está localizada na Secretaria Adjunta de Comunicação, resguardada sua independência funcional no âmbito de suas atribuições. É um órgão de promoção e defesa dos direitos dos servidores e dos usuários dos serviços públicos prestados direta ou indiretamente pela administração pública municipal, em suas diferentes instâncias administrativas, assim como na prestação de serviços. Seu papel é mediar as relações envolvendo as variadas instâncias da Prefeitura de Macaé e as pessoas.



PLANO DE COMUNICAÇÃO

Gestão Welberth Rezende - 2021-2024

INTEGRAR O CIDADÃO AO GOVERNO MUNICIPAL

Os objetivos da Ouvidoria Geral são: a defesa dos direitos dos servidores e dos usuários dos serviços públicos prestados direta ou indiretamente pela administração pública municipal; a promoção, junto aos vários órgãos, secretarias e/ou órgão equivalente, dos direitos de grupos vulneráveis ou discriminados; o desenvolvimento, junto aos vários órgãos, secretarias e/ou órgão equivalente, de medidas que favoreçam os servidores e os usuários dos serviços públicos na garantia dos direitos cidadãos e na promoção da melhoria das ações e serviços desenvolvidos pela prefeitura municipal direta ou indiretamente; a coleta, sistematização e divulgação de informações, inclusive através de relatórios, que contribuam para o monitoramento e aperfeiçoamento das regras e procedimentos dos vários órgãos, secretarias e/ou órgão equivalente.

Atribuições:

- I - organizar os mecanismos e canais de acesso dos interessados à Ouvidoria;
- II - orientar os servidores e os usuários de serviços públicos sobre a melhor forma de encaminharem os seus pedidos, instruí-los e acompanharem a sua tramitação;
- III - receber críticas, reclamações, denúncias e sugestões sobre procedimentos e práticas inadequadas ou irregulares, atuando no sentido de levar os responsáveis a aperfeiçoá-los e corrigi-los, buscando sempre o diálogo entre as partes;
- IV - encaminhar todas as denúncias recebidas ao setor responsável para a devida apuração;
- V - dar encaminhamento às manifestações diferenciadas, pulverizadas e até conflitantes, oferecendo a cada cidadão um tratamento personalizado e a todos um tratamento equânime;
- VI - contribuir para a resolução de problemas administrativos oferecendo alternativas e informações sobre a legislação e as normas internas vigentes;
- VII - acompanhar a tramitação dos processos em que se envolva, dando ciência aos interessados das providências adotadas;
- VIII - agilizar a tramitação de processos e procedimentos relativos a situações jurídico-administrativas em que não exista ou em que se tenha demonstrado insuficiente a atuação de outros controles administrativos, internos ou externos, ou quando eventuais embaraços processuais se estiverem sobrepondo às questões de mérito, com prejuízo para os interessados;
- IX - preparar, anualmente, estatísticas indicativas do nível de satisfação dos usuários dos serviços públicos prestados no âmbito da Prefeitura Municipal de Macaé, divulgando os seus resultados;
- X - propor a adoção de medidas para a correção e a prevenção de falhas e omissões dos responsáveis pela inadequada prestação do serviço público;
- XI - sugerir a expedição de atos normativos e de orientações, com o intuito de corrigir situações inadequadas ao serviço prestado pelos vários órgãos, secretarias e/ou órgão equivalente;
- XII - encaminhar para estudo da Administração, direta ou indiretamente, propostas de reformulação de normas e de mudanças de procedimentos, que lhe pareçam a causa de problemas, para cuja solução tenha sido chamada a contribuir.
- XIII - orientar a atuação das demais unidades de Ouvidoria existentes na Prefeitura municipal de Macaé;
- XIV - promover capacitação e treinamento relacionados às atividades de Ouvidoria na Prefeitura Municipal de Macaé;



PLANO DE COMUNICAÇÃO

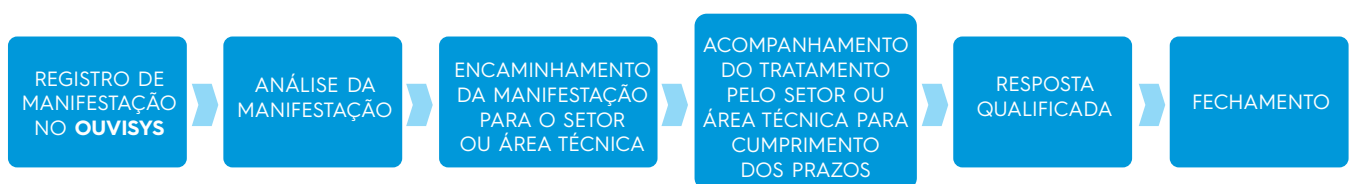
Gestão Welberth Rezende - 2021-2024
INTEGRAR O CIDADÃO AO GOVERNO MUNICIPAL

- XV - cooperar com as demais Ouvidorias Públicas, no sentido de salvaguardar os direitos dos cidadãos e garantir a qualidade das ações e serviços prestados;
- XVI - Gerenciar o Sistema Municipal de Ouvidorias; e
- XVII - Elaborar e submeter à aprovação do Conselho de Usuários de serviços públicos relatório anual das manifestações recebidas na Ouvidoria, contendo descrição das atividades desenvolvidas, incluindo sugestões visando à melhoria das relações da Prefeitura Municipal de Macaé com a comunidade, a fim de garantir o respeito dos direitos dos cidadãos.

Fluxograma de registro das manifestações

Vide anexo

Fluxo de trabalho interno Ouvidoria Geral (protocolo Ouvisys)





PLANO DE COMUNICAÇÃO

Gestão Welberth Rezende - 2021-2024

INTEGRAR O CIDADÃO AO GOVERNO MUNICIPAL

REFERÊNCIAS

1 FERREIRA, Gerson. Comunicação Interna: a maior aliada da Cultura Organizacional. Disponível em: <http://culturacolaborativa.socialbase.com.br/comunicacao-interna-aliada-da-cultura-organizacional/>.

2 DIAS, Tassia. Site institucional: o que é e por que ter um? Disponível em: <https://rockcontent.com/blog/site-institucional/>.

3 GAVASSI, Igor Vazzoler. Comunicação Interna Eficaz. Disponível em <https://endomarketing.tv/comunicacao-interna-eficaz/>.

4 <https://culturacolaborativa.socialbase.com.br/rede-social-corporativa/>
KUNSCH (2002, p.150)

<https://www.fsb.com.br/noticias/comunicacao-institucional/>

https://cge.mg.gov.br/phocadownload/manuais_cartilhas/Plano%20de%20Comunicacao_CGE_2020.pdf

http://www.funasa.gov.br/documents/20182/47176/PCI_FUNASA_v1.1_revisado.pdf/b8def1c2-9e1d-440b-973e-fd5e9f6c6a56

<https://comunicacao.mppr.mp.br/arquivos/File/PlanoDiretordeComunicacaoSite.pdf>

<https://www.anac.gov.br/assuntos/legislacao/legislacao-1/boletim-de-pessoal/2019/15/anexo-ix-plano-de-comunicacao-institucional>



PLANO DE COMUNICAÇÃO

Gestão Welberth Rezende - 2021-2024
INTEGRAR O CIDADÃO AO GOVERNO MUNICIPAL

ANEXOS

CALENDÁRIO ANUAL DE CAMPANHAS

Calendário de campanhas e eventos | **Macaé 2021**

Macaé
PREFEITURA
Secretaria Adjunta | COMUNICAÇÃO

| JANEIRO | FEVEREIRO | MARÇO | ABRIL |
|---|--|--|--|
| <p>IPTU</p> <p>Festverão</p> <p>Rematrícula (cont.)</p> <p>Res. Médica (cont.)</p> <p>Dengue (cont.)</p> | <p>Volta às aulas</p> <p>Carnaval</p> <p>Refim</p> | <p>08 Dia Internacional da Mulher</p> <p>Semana das Águas</p> | |
| | | MAIO | JUNHO |
| | | <p>01 Dia do Trabalho</p> | <p>Brasil Offshore <small>(data ainda não definida. É provável que ocorra em outro mês)</small></p> <p>Semana do Meio Ambiente</p> |
| | JULHO | AGOSTO | |
| | <p>29 Aniversário da Cidade</p> | <p>Seminário SIPAT</p> | |
| SETEMBRO | OUTUBRO | NOVEMBRO | DEZEMBRO |
| <p>Primavera de Museus</p> <p>FLICMAC <small>(já ocorreu tb em novembro)</small></p> <p>Setembro Amarelo</p> | <p>Outubro rosa <small>(eventos durante todo o mês)</small></p> | <p>Novembro azul</p> <p>Proc. seletivo Resid. Médica</p> <p>Rematrícula</p> | <p>Proc. Resid. Médica</p> <p>Rematrícula</p> <p>Dengue</p> <p>25 Natal</p> <p>31 Réveillon</p> |



PLANO DE COMUNICAÇÃO

Gestão Welberth Rezende - 2021-2024
INTEGRAR O CIDADÃO AO GOVERNO MUNICIPAL

DECRETO CALENDÁRIO OFICIAL DE EVENTOS



ESTADO DO RIO DE JANEIRO
PREFEITURA MUNICIPAL DE MACAÉ
GABINETE DO PREFEITO

DECRETO Nº *206* /2009.

Instítui o Calendário Oficial de Eventos.

O PREFEITO MUNICIPAL DE MACAÉ, no uso de suas atribuições legais, e considerando o disposto nos arts. 215 e segtes. da Constituição Federal; 210 e segtes, em especial no § 4º do art. 215 da Lei Orgânica do Município,

DECRETA:

Art. 1º Fica estabelecido, no Anexo I, que faz parte integrante e indissociável deste Decreto, o Calendário Oficial de Eventos Cívicos, Esportivos, Culturais e Turísticos, para fins de divulgação e, onde couber, possível concessão de incentivo, apoio ou patrocínio, observada a previsão orçamentária do exercício em que se realizem.

Art. 2º Outros eventos poderão ser eventualmente inseridos no Calendário, desde que notoriamente sejam de elevado alcance social, cultural e de interesse coletivo.

Art. 3º No Anexo II, parte igualmente integrante deste Decreto, estão relacionados eventos diversos que terão apoio das Secretarias envolvidas ou serão por elas promovidos.

Art. 4º Este Decreto entra em vigor na data de sua publicação.

Macaé, em *20* de *Setembro* de 2009.

Riverton Mussi Ramos
RIVERTON MUSSI RAMOS
PREFEITO

| | |
|------------|--------------------------------|
| Publicação | <i>o Diário</i> |
| Edição Nº | <i>1907</i> |
| Data | <i>22/09/09</i> pág. <i>13</i> |
| | <i>ful</i> S 10º |

DECRETO CALENDÁRIO OFICIAL DE EVENTOS



ESTADO DO RIO DE JANEIRO
PREFEITURA MUNICIPAL DE MACAÉ
GABINETE DO PREFEITO

ANEXO I

CALENDÁRIO OFICIAL DE EVENTOS CULTURAIS E TURÍSTICOS

| Nome do Evento | Data ou período | Duração | Local | Frequência | Âmbito | Resumo |
|---|-----------------|-----------|---|------------|-----------|--|
| Fest Verão | Jan. a março | 03 meses | Praia dos Cavaleiros, Praia do Pecado, Linha Verde, Região Serrana | Annual | Municipal | Evento que reúne grandes shows e programações esportivas e culturais durante o verão macaense. Competições: canoagem, surf de peito, futevôlei, aquathlon, taekwon do, kitesurf, freecobol, judô, bodyboard, vôlei de praia masculino e feminino, jiu-jitsu, travessia de natação, encontro de capoeira, beach soccer, karatê, surf, caminhada da melhor idade, corrida rústica. |
| Encontro Municipal de Profissionais da Educação | Fevereiro | A definir | A definir | Annual | Municipal | Trocas de experiência, fixação de metas, palestras, etc. |
| Carnaval | Fev. ou março | 04 dias | Praia dos Cavaleiros, Linha Verde, Região Serrana | Annual | Municipal | O Carnaval é uma festa tradicional, com desfiles de bols pintadinhos, blocos e escolas de samba. São realizados bailes populares nas principais praias do Município. |



Macaé
PREFEITURA
Secretaria Adjunta | COMUNICAÇÃO

PLANO DE COMUNICAÇÃO

Gestão Welberth Rezende - 2021-2024
INTEGRAR O CIDADÃO AO GOVERNO MUNICIPAL



PLANO DE COMUNICAÇÃO

Gestão Welberth Rezende - 2021-2024

INTEGRAR O CIDADÃO AO GOVERNO MUNICIPAL

DECRETO CALENDÁRIO OFICIAL DE EVENTOS

| Semana de Conscientização do Pontal | Março | Uma semana | Parque Municipal da Cidade | Anual | Municipal | Evento destinado à classe estudantil com gincana, premiações, apresentação teatral, entre outros, visando à educação ambiental da foz do Rio Macaé. |
|---|---------------------------|-------------|--|--------|-----------|--|
| Forum Infanto-Juvenil: Manifesto de Combate à Violência | 28/mar | Um dia | A definir | Anual | Municipal | Paulestras e atividades diversas. |
| Paixão de Cristo | Março ou abril | Quatro dias | Teatro Municipal | Anual | Municipal | A Paixão de Cristo é encenada todos os anos em Macaé, recebendo público que vem de todos os municípios vizinhos. |
| Dia Internacional da Mulher | 8 de março | Um dia | Locais diversos, de acordo com a programação | Anual | Municipal | Shows, barraquinhas, eventos culturais e esportivos |
| ESMMAM – Exposição Especializada de Mangalarga Marchador. | Março ou abril | Quatro dias | Parque de Exposições Latiff Mussi | Anual | Municipal | Evento que reúne shows, exposição e concurso de eqüinos Mangalarga Marchador e rodeio, entre outras atrações. |
| São Jorge (Lei 3090/08) | 23 de abril | Um dia | Praça da Aroeira, em frente ao CIEP | Anual | Municipal | Shows, quermesse, barraquinhas, etc. |
| Plenária Regional de Saúde | Abril | Um dia | Centro de Convenções | Bienal | Regional | Evento para debates de ações e políticas de saúde, a nível regional, realizado em anos alternados aos da realização da Conferência Municipal de Saúde. |
| Festa Matina do Frade | Primeira quinzena de maio | Três dias | Frade – Região Serrana | Anual | Municipal | Evento que reúne shows, cavalgada e provas eqüimas no Distrito macaense. |



PLANO DE COMUNICAÇÃO

Gestão Welberth Rezende - 2021-2024

INTEGRAR O CIDADÃO AO GOVERNO MUNICIPAL

DECRETO CALENDÁRIO OFICIAL DE EVENTOS

| Nossa Senhora de Fátima | 13 de maio | Três dias | Igreja Matriz N. S. de Fátima | Anual | Municipal | Festa religiosa tradicionalmente realizada em Macaé, com shows, barraquinhas, quermesse, prociário, etc... |
|---|-------------|-------------|--|--------|---------------|--|
| Conferência Municipal da Saúde | Maio | Três dias | Centro de Convenções | Bienal | Municipal | Evento para debates de ações e políticas de saúde, a nível municipal, realizado em anos alternados aos da realização da Plenária Regional de Saúde. |
| Conferência Municipal de Educação | Maio | Um dia | A definir | Anual | Municipal | Evento preparatório para a Conferência Nacional de Educação - CONAE. |
| Campeonato Estadual de Motocross | Maio | Um dia | A definir | Anual | Estadual | Evento com a utilização de motos. |
| Feira de Educação Ambiental - Macaé Sempre Verde | Maio | Quatro dias | Parque Municipal da Cidade | Bienal | Municipal | Evento destinado à classe estudantil, reunindo ONGs, empresas e instituições governamentais, visando a elevar o nível de consciência ambiental das crianças e adolescentes |
| Festa de Santo Antonio | 13 de junho | Três dias | Glicério - Região Serrana. Igreja Santo Antonio - Bairro Visconde de Araújo | Anual | Municipal | Evento que reúne shows, competições esportivas, programação cultural, fogueira, danças. |
| Ability Brasil - Quarto de Milha Desafio | junho | Quatro dias | Parque de Exposições | Anual | Nacional | Evento que envolve cavalos Quarto de Milha |
| Desafio Internacional de basquetebol e Desafio de Basquetebol Paralímpico | junho | Um dia | Ginásio Municipal | | Internacional | |



PLANO DE COMUNICAÇÃO

Gestão Welberth Rezende - 2021-2024
INTEGRAR O CIDADÃO AO GOVERNO MUNICIPAL

DECRETO CALENDÁRIO OFICIAL DE EVENTOS

| | | | | | | |
|--|---|------------|--|--------|---------------|--|
| Protection Offshore | Primeira quinzena de junho | Três dias | Centro de Convenções Jornalista Roberto Marinho – Macaé Centro | Bienal | Internacional | Evento que reúne empresas que trabalham com segurança e meio ambiente na área <i>offshore</i> . |
| Brasil Offshore | Primeira quinzena de junho | Três dias | Centro de Convenções Jornalista Roberto Marinho – Macaé Centro | Bienal | Internacional | A Feira está entre as maiores do setor no mundo. O evento reúne as empresas de petróleo e serviços da área <i>offshore</i> . |
| Festa de São João (Padroeiro de Macaé) | 24 de junho | Três dias | Praça Veríssimo de Mello | Anual | Municipal | Evento que reúne shows, barraquinhas, quermesse, danças e programação cultural. |
| Festa de Crubixais | Segunda quinzena de junho | Três dias | Crubixais - Região Serrana | Anual | Municipal | Evento que reúne shows, eventos esportivos e culturais, na localidade macaense. |
| Semana de Prevenção Integral às Drogas | Junho | Uma semana | Praça pública | Anual | Municipal | Evento que tem como objetivo promover a qualidade de vida, incentivando as atividades sociais e a prevenção primária. |
| Festa de São Pedro | 29 de junho | Três dias | Praça do Mercado de Peixes | Anual | Municipal | Shows, barraquinhas, quermesse, procissão fluvial. Festa tradicional dos pescadores. |
| Evento Jurídico | Em data a ser estabelecida no 1º semestre | | | | | |



PLANO DE COMUNICAÇÃO

Gestão Welberth Rezende - 2021-2024

INTEGRAR O CIDADÃO AO GOVERNO MUNICIPAL

DECRETO CALENDÁRIO OFICIAL DE EVENTOS

| Festa do Sana | Primeira quinzena de julho | Três dias | Sana - Região Serrana | Annual | Municipal | Evento que reúne shows, programação esportiva e cultural no Distrito macaense. |
|---------------------------------------|-----------------------------|------------|---|--------|-----------|---|
| Campeonato Brasileiro de Bodyboarding | julho | Três dias | Praia do Pecado | Annual | Nacional | |
| Festa da Cidade e Expo Macaé | 29 de julho | Uma semana | Parque de Exposições Latif Mussi e Macaé Centro | Annual | Municipal | Evento que reúne shows, programação esportiva e cultural, além do desfile cívico em comemoração ao aniversário da emancipação político-administrativa do Município. Tradicional na região, a Expo Macaé tem shows, exposição de eqüinos, bovinos, caprinos e ovinos, rodeio, concurso leiteiro e leilão de gado, entre outras atrações. |
| Festival do Aipim | julho | Três dias | Serra da Cruz-Região Serrana | Annual | Municipal | Evento tradicional que reúne shows, cavalgada e degustação de alimentos à base de aipim, na localidade macaense. |
| Festa de Córrego do Ouro | Primeira quinzena de agosto | Três dias | Córrego do Ouro - Região Serrana | Annual | Municipal | Evento que reúne shows, cavalgada, programações esportivas e culturais, no Distrito macaense. |
| Festa de N. S. da Glória | 15 de agosto | Três dias | Igreja N. S. da Glória Praia dos Cavaleiros, Bairro da Glória | Annual | Municipal | Evento religioso tradicional, com barraquinhas, quermesses, shows, etc. |



PLANO DE COMUNICAÇÃO

Gestão Welberth Rezende - 2021-2024

INTEGRAR O CIDADÃO AO GOVERNO MUNICIPAL

DECRETO CALENDÁRIO OFICIAL DE EVENTOS

| Evento jurídico | Em data a ser estabelecida de preferência no mês de agosto. | Três dias | Areia Branca – Região Serrana | Anual | Municipal | Evento que reúne shows, programações esportivas e culturais na localidade macaense. |
|--|---|-------------|--|--------|-----------|--|
| Festa de Areia Branca | Primeira quinzena de setembro | Três dias | Areia Branca – Região Serrana | Anual | Municipal | Evento de natureza jurídica, com o propósito de orientação à classe trabalhadora. |
| 1ª Jornada Norte Fluminense do Direito do Trabalho | Segunda quinzena de setembro | Três dias | Bicuda – Região Serrana | Anual | Municipal | Evento que reúne shows, programações esportivas e culturais no Distrito macaense. |
| Festa da Bicuda | Outubro | Quatro dias | Centro de Convenções Jornalista Roberto Marinho – Macaé Centro | Bienal | Estadual | O evento é um dos grandes atrativos culturais da Cidade e uma das maiores feiras literárias do Estado. |
| Bienal do Livro | Novembro | Três dias | Praia dos Cavaleiros | Anual | Nacional | Evento com shows e diversas atividades que reúne motociclistas de todo o Brasil. |
| Encontro Nacional de Motociclistas | 31 de dezembro | Uma noite | Praia dos Cavaleiros e Praia do Pecado | Anual | Municipal | Evento com shows e grande queima de fogos. |

DECRETO CALENDÁRIO OFICIAL DE EVENTOS



PLANO DE COMUNICAÇÃO

Gestão Welberth Rezende - 2021-2024

INTEGRAR O CIDADÃO AO GOVERNO MUNICIPAL

ANEXO II

Eventos diversos que terão apoio das Secretarias envolvidas ou serão por elas promovidos

| Evento | Data | Secretaria |
|---|-------------|--|
| Inscrição no Programa Nova Vida | Janeiro | Subsecretaria da Infância e Juventude |
| Semana Municipal LER/DORT | Fevereiro | Secretaria Municipal de Saúde |
| Seleção dos inscritos no Programa Nova Vida | Fevereiro | Subsecretaria da Infância e Juventude |
| Palestra: Sexo não tem idade! Proteção também não. | Fevereiro | Subsecretaria Municipal do Idoso/Secretaria Municipal de Saúde |
| Retorno da campanha anual de prevenção do alcoolismo infantil-juvenil | 17 de março | Subsecretaria da Infância e Juventude |
| Aniversário do Hospital Público Municipal Dr. Fernando Pereira da Silva | 22 de março | Secretaria Municipal de Saúde |
| Copa <i>Down Hill</i> - Glicério | Abril | Secretaria Municipal de Turismo Esporte e Lazer |
| Dia Mundial da Saúde | 07 de abril | Secretaria Municipal de Saúde |
| Dia Nacional de Combate à Hipertensão Arterial | 26 de abril | Secretaria Municipal de Saúde |
| Expo-Mulher Páscoa | Abril | Subsecretaria Municipal de Políticas para as Mulheres |

DECRETO CALENDÁRIO OFICIAL DE EVENTOS



PLANO DE COMUNICAÇÃO

Gestão Welberth Rezende - 2021-2024
INTEGRAR O CIDADÃO AO GOVERNO MUNICIPAL

| | | |
|---|-----------------|---|
| Lançamento da campanha 'Pedofilia É Crime' | Abril | Subsecretaria da Infância e Juventude |
| Lançamento da Semana Cultural Peti | Abril | Subsecretaria da Infância e Juventude |
| Oficina da Boa Comunicação | Abril | Subsecretaria Municipal do Idoso |
| Eleição do NUPI | Abril | Subsecretaria Municipal do Idoso |
| Lançamento do Projeto EspaçoArt | Maio | Subsecretaria da Infância e Juventude |
| Campanha Nacional contra a Febre Aftosa | Maio e Novembro | Subsecretaria de Agricultura e Abastecimento |
| Assinatura do Convênio Minha Casa, Minha Vida. | Maio | Secretaria Municipal de Habitação. |
| Audiência Pública de Lançamento do Plano Municipal de Habitação de Interesse Social | Maio | Secretaria Municipal de Habitação |
| Dia das Mães | Maio | Secretaria Municipal de Desenvolvimento Econômico |
| Projeto Botafogo | Maio | Subsecretaria de Trabalho e Renda |
| 1º Encontro de Trânsito da Baixada Litorânea | Maio | Secretaria Municipal de Mobilidade Urbana |
| Copa Macaé de Tae Kwon Do | Maio | Secretaria Municipal de Turismo, Esporte e Lazer |
| Copa Macaé de Canoagem | Maio | Secretaria Municipal de Turismo, Esporte e Lazer |
| Palestra Boa Comunicação da Melhor Idade | Maio | Subsecretaria Municipal do Idoso |
| Expo-Mulher Mãe | Maio | Subsecretaria Municipal de Políticas para as Mulheres |

DECRETO CALENDÁRIO OFICIAL DE EVENTOS



PLANO DE COMUNICAÇÃO

Gestão Welberth Rezende - 2021-2024
INTEGRAR O CIDADÃO AO GOVERNO MUNICIPAL

| | | |
|---|----------------------|---|
| Jogos Estudantis das Escolas Municipais (atletismo) – JEEM | Maio | Secretaria Municipal de Educação |
| Semana da Enfermagem | Maio | Secretaria Municipal de Saúde |
| Dia Nacional de Luta Antimanicomial | Maio | Secretaria Municipal de Saúde |
| Dia Mundial sem Tabaco | 31 de maio | Secretaria Municipal de Saúde |
| Dia dos Namorados | 12 de junho | Subsecretaria de Indústria e Comércio |
| Encontro de Educação Física Escolar | Junho | Secretaria Municipal de Educação |
| Jogos Estudantis das Escolas Municipais (jogos coletivos) Etapas: Cidade, Serra, Cidade X Serra | Junho/julho/setembro | Secretaria Municipal de Educação |
| Etapas do Circuito Macaense de <i>Bodyboarding</i> | Junho | Secretaria Municipal de Turismo, Esporte e Lazer |
| Dia Universal contra a Violência à Pessoa Idosa | Junho | Subsecretaria Municipal do Idoso |
| Dia de Mobilização de Combate ao Trabalho Infantil. Lançamento da campanha contra o trabalho infantil | 09 de junho | Subsecretaria da Infância e Juventude |
| Comemoração do aniversário da SINJUV | Junho | Subsecretaria da Infância e Juventude |
| Encerramento da campanha anual de prevenção do alcoolismo infantil-juvenil | Junho | Subsecretaria da Infância e Juventude |
| Expo-Mulher Namorados | Junho | Subsecretaria Municipal de Políticas para as Mulheres |
| 1º <i>Workshop</i> Municipal de Trânsito e Transporte | Julho | Secretaria Municipal de Mobilidade Urbana |

DECRETO CALENDÁRIO OFICIAL DE EVENTOS



PLANO DE COMUNICAÇÃO

Gestão Welberth Rezende - 2021-2024
INTEGRAR O CIDADÃO AO GOVERNO MUNICIPAL

| Projeto Dr. Saúde | Julho | Subsecretaria Municipal de Políticas para as Mulheres |
|--|----------------|---|
| Dia da Mulher Afro-Latino-Americana e Caribenha | Julho | Subsecretaria Municipal de Políticas para as Mulheres |
| Comemoração do Aniversário do Estatuto da Criança e do Adolescente | Julho | Subsecretaria da Infância e Juventude |
| Macaé <i>Ultramarathon Challenge</i> | Julho | Ginásio Municipal |
| Inauguração Central do Trabalhador Aniversário do Hospital Público Municipal da Serra - Evangelina Flores da Silva | Julho/09 | Subsecretaria de Trabalho e Renda |
| Semana Mundial do Aleitamento Materno | Julho | Secretaria Municipal de Saúde |
| Semana Mundial de Saúde Coletiva | Agosto | Secretaria Municipal de Saúde |
| Semana do Peixe | Agosto | Secretaria Municipal de Saúde |
| Dia dos Pais | Agosto | Subsecretaria de Indústria e Comércio |
| Encontro Municipal de Capoeira -Glicério- | Agosto | Secretaria Municipal de Turismo, Esporte e Lazer |
| 2ª etapa do Circuito Macaense de Surf | Agosto | Secretaria Municipal de Turismo, Esporte e Lazer |
| Copa Macaé de Judô | Agosto | Secretaria Municipal de Turismo, Esporte e Lazer |
| A campanha Idoso no Lar vai às Escolas | Agosto | Subsecretaria Municipal do Idoso |
| Relação do Trabalho, Cidadania e Meio Ambiente (Lei 3264/09) | 17 a 19 agosto | Secretarias envolvidas |

DECRETO CALENDÁRIO OFICIAL DE EVENTOS



PLANO DE COMUNICAÇÃO

Gestão Welberth Rezende - 2021-2024
INTEGRAR O CIDADÃO AO GOVERNO MUNICIPAL

| | | |
|---|----------------|---|
| Retorno da Campanha Anual de Prevenção do Alcoolismo Infantil Juvenil | Agosto | Subsecretaria Municipal da Infância e da Juventude |
| Projeto GincanAção | Agosto | Subsecretaria Municipal da Infância e da Juventude |
| Expo-Mulher Pai | Agosto | Subsecretaria Municipal de Políticas para as Mulheres |
| Expo-Mulher Primavera | Setembro | Subsecretaria Municipal de Políticas para as Mulheres |
| Dia do Cliente (Lei 3266/09) | 15 de setembro | PROCON |
| Casamento comunitário | Setembro | Subsecretaria Municipal de Políticas para as Mulheres |
| Dia Mundial de Prevenção à Gravidez na Adolescência. Lançamento da Campanha | Setembro | Subsecretaria Municipal da Infância e da Juventude |
| Semana do Idoso. Atividades diversas com palestras e eventos na Praça Veríssimo de Melo | Setembro | Subsecretaria Municipal do Idoso |
| Prêmio Macaé de Jornalismo | Setembro | Subsecretaria Municipal de Comunicação |
| Semana Nacional do Trânsito | Setembro | Secretaria Municipal de Mobilidade Urbana |
| Copa Macaé de Jiu-jitsu | Setembro | Secretaria Municipal de Turismo, Esporte e Lazer |
| Copa Macaé de Futsal | Setembro | Secretaria Municipal de Turismo, Esporte e Lazer |
| Pequenos Cientistas | Setembro | Secretaria Municipal de Educação |
| Semana Mundial de Alzheimer | Setembro | Secretaria Municipal de Saúde |

DECRETO CALENDÁRIO OFICIAL DE EVENTOS



PLANO DE COMUNICAÇÃO

Gestão Welberth Rezende - 2021-2024
INTEGRAR O CIDADÃO AO GOVERNO MUNICIPAL

| | | |
|--|---------------|---|
| Seminário de Avaliação do Diagnóstico do Setor Habitacional Semana Médica | Outubro | Secretaria Municipal de Habitação |
| Dia Mundial de Controle da Tuberculose | Outubro | Secretaria Municipal de Saúde |
| Dia das Crianças | Outubro | Secretaria Municipal de Saúde |
| Comemoração do Dia das Crianças | 12 de outubro | Subsecretaria Municipal de Indústria e Comércio |
| Expo-Mulher Criança | Outubro | Subsecretaria Municipal da Infância e da Adolescência |
| Amostra de Teatro da 3ª Idade | Outubro | Subsecretaria Municipal de Políticas para as Mulheres |
| Encontro dos Contadores de Histórias | Outubro | Subsecretaria Municipal de Idoso |
| Copa Macaé de Skate | Outubro | Secretaria Municipal de Educação |
| Fest Criança | Outubro | Secretaria Municipal de Turismo, Esporte e Lazer |
| Etapa do Circuito Macaense de Bodyboarding | Outubro | Secretaria Municipal de Turismo, Esporte e Lazer |
| 1º Encontro Mobilidade Urbana para Ciclistas | Outubro | Secretaria Municipal de Turismo, Esporte e Lazer |
| Forum de Publicidade | Novembro | Secretaria Municipal de Mobilidade Urbana |
| Conferência Municipal de Mobilidade Urbana | Novembro | Subsecretaria Municipal de Comunicação |
| Copa Macaé de Karatê | Novembro | Secretaria Municipal de Mobilidade Urbana |
| | Novembro | Secretaria Municipal de Turismo, Esporte e Lazer |



PLANO DE COMUNICAÇÃO

Gestão Welberth Rezende - 2021-2024

INTEGRAR O CIDADÃO AO GOVERNO MUNICIPAL

DECRETO CALENDÁRIO OFICIAL DE EVENTOS

| | | |
|---|----------|---|
| Etapa do Circuito Macaense de Surf | Novembro | Secretaria Municipal de Turismo, Esporte e Lazer |
| Projeto Cultura Afro-Brasileira Identidade | Novembro | Secretaria Municipal de Educação |
| Auto de Natal – grupo de Teatro Ateliê da Vida | Novembro | Subsecretaria Municipal do Idoso |
| Bazar de Natal – capacitação em Artesanato | Novembro | Subsecretaria Municipal do Idoso |
| Encerramento da Campanha Anual de Prevenção ao Alcoolismo Infanto-Juvenil | Novembro | Subsecretaria Municipal da criança e da Juventude |
| Dia Nacional da Consciência Negra | Novembro | Subsecretaria Municipal de Políticas para as Mulheres |
| Dia Internacional pelo Fim da Violência Contra a Mulher | Novembro | Subsecretaria Municipal de Políticas para as Mulheres |
| Dia Nacional de Combate à Dengue | Novembro | Secretaria Municipal de Saúde |
| Dia Nacional e Mundial de Controle do Diabetes | Novembro | Secretaria Municipal de Saúde |
| Dia Mundial de Prevenção da Aids | Dezembro | Secretaria Municipal de Saúde |
| Audiência Pública de Apresentação do Plano Municipal de Habitação de Interesse Social | Dezembro | Secretaria Municipal de Habitação |
| Dia de Natal | Dezembro | Subsecretaria Municipal de Indústria e Comércio |
| Expo-Mulher Natal | Dezembro | Subsecretaria Municipal de Políticas para as Mulheres |
| Desafio Macaense de Vôlei de Praia | Dezembro | Secretaria Municipal de Turismo, Esporte e Lazer |
| Copa Macaé de Kart | Dezembro | Secretaria Municipal de Turismo, |



PLANO DE COMUNICAÇÃO

Gestão Welberth Rezende - 2021-2024
INTEGRAR O CIDADÃO AO GOVERNO MUNICIPAL

DECRETO CALENDÁRIO OFICIAL DE EVENTOS

| | | |
|--|-----------|--|
| Entrega dos 496 apartamentos do PAR – Novo Cavaleiros | A definir | Esporte e Lazer Secretaria Municipal de Habitação |
| Assinatura do Convênio do PAR – Programa de Arrendamento Residencial – Município/ Caixa Econômica Federal e Ministério das Cidades | A definir | Secretaria Municipal de Habitação |



PLANO DE COMUNICAÇÃO

Gestão Welberth Rezende - 2021-2024
INTEGRAR O CIDADÃO AO GOVERNO MUNICIPAL

CALENDÁRIO EDITORIAL ANUAL

JANEIRO

| DIA | DATA COMEMORATIVA | FERIADO NACIONAL | FERIADO MUNICIPAL | AÇÕES GESTÃO PMM PREVISTAS NO MÊS |
|----------------|--|------------------|-------------------|--|
| 01.01 | DIA MUNDIAL DA CONFRATERNIZAÇÃO UNIVERSAL (LEI Nº 662/0 6.04.49) | X | | IPTU |
| 06.01 | DIA DA GRATIDÃO | | | CONTINUAÇÃO REMATRÍCULA REDE MUNICIPAL DE EDUCAÇÃO |
| 07.01 | DIA DO LEITOR | | | PROCESSO SELETIVO RESIDÊNCIA MÉDICA |
| 08.01 | DIA NACIONAL DO FOTÓGRAFO DI DA FOTOGRAFIA | | | CAMPANHA DE COMBATE À DENGUE |
| 18.01 | DIA INTERNACIONAL DO RISO | | | |
| último domingo | DIA NACIONAL DE COMBATE E PREVENÇÃO DA HANSENÍASE (LEI Nº 12.135/18.12.2009) | | | |

FEVEREIRO

| DIA | DATA COMEMORATIVA | FERIADO NACIONAL | FERIADO MUNICIPAL | AÇÕES GESTÃO PMM PREVISTAS NO MÊS |
|-------|--------------------------------------|------------------|-------------------|-----------------------------------|
| 01.02 | DIA DO PUBLICITÁRIO | | | VOLTA ÀS AULAS |
| 06.02 | DIA DO AGENTE DE DEFESA AMBIENTAL | | | REFIM |
| 12.02 | INÍCIO DA SEMANA CONTRA O ALCOOLISMO | | | |
| 14.02 | DIA INTERNACIONAL DO AMOR | | | |
| 16.02 | CARNAVAL | X | | |



PLANO DE COMUNICAÇÃO

Gestão Welberth Rezende - 2021-2024

INTEGRAR O CIDADÃO AO GOVERNO MUNICIPAL

CALENDÁRIO EDITORIAL ANUAL

MARÇO

| DIA | DATA COMEMORATIVA | FERIADO NACIONAL | FERIADO MUNICIPAL | AÇÕES GESTÃO PMM PREVISTAS NO MÊS |
|-------|--|------------------|-------------------|-----------------------------------|
| 02.03 | DIA NACIONAL DO TURISMO | | | DIA DA MULHER |
| 08.03 | DIA INTERNACIONAL DA MULHER DIA MUNDIAL CONTRA O CÂNCER | | | SEMANA DAS ÁGUAS |
| 15.03 | DIA NACIONAL DO CONSUMIDOR (LEI Nº 10.504/8.07.2002) DIA MUNDIAL DOS DIREITOS DO CONSUMIDOR DIA DA ESCOLA | | | |
| 16.03 | DIA NACIONAL DO OUVIDOR (LEI Nº 12.632/14.05.2012) | | | |
| 19.03 | DIA NACIONAL DO ARTESÃO | | | |
| 21.03 | DIA INTERNACIONAL CONTRA A DISCRIMINAÇÃO RACIAL | | | |
| 22.03 | DIA MUNDIAL DA ÁGUA DIA NACIONAL DA ÁGUA (Lei Nº 10.670/14.05.2005) | | | |
| 24.03 | DIA MUNDIAL DE COMBATE À TUBERCULOSE | | | |
| 31.03 | DIA DA SAÚDE E DA NUTRIÇÃO | | | |

ABRIL

| DIA | DATA COMEMORATIVA | FERIADO NACIONAL | FERIADO MUNICIPAL | AÇÕES GESTÃO PMM PREVISTAS NO MÊS |
|-------|--|------------------|-------------------|-----------------------------------|
| 07.04 | DIA MUNDIAL DA SAÚDE DIA DO JORNALISTA | | | |
| 08.04 | DIA MUNDIAL DO COMBATE AO CÂNCER | | | |
| 21.04 | TIRADENTES | X | | |
| 23.04 | SÃO JORGE | | | |
| 26.04 | DIA NACIONAL DE PREVENÇÃO E COMBATE À HIPERTENSÃO ARTERIAL (LEI Nº 10.439/30.04.2002) | | | |



PLANO DE COMUNICAÇÃO

Gestão Welberth Rezende - 2021-2024
INTEGRAR O CIDADÃO AO GOVERNO MUNICIPAL

CALENDÁRIO EDITORIAL ANUAL

MAIO

| DIA | DATA COMEMORATIVA | FERIADO NACIONAL | FERIADO MUNICIPAL | AÇÕES GESTÃO PMM PREVISTAS NO MÊS |
|--------|---|------------------|-------------------|---|
| 01.05 | DIA MUNDIAL DO TRABALHO (DECRETO N. 4.859/26.9.1924) (LEI Nº 7.466/23.04.86) (LEI Nº 662/ 06.04.49) | X | | DIA DO TRABALHADOR MAIO AMARELO (MOBILIDADE URBANA) |
| 2ºDOM. | DIA DAS MÃES | | | SEMANA NACIONAL DOS MUSEUS (CULTURA) |
| 12.05 | DIA DO ENFERMEIRO (DEC. 2.956 \ 10.8.1938) | | | DIA DO DESAFIO (EDUCAÇÃO E ESPORTES) |
| 15.05 | DIA DO ASSISTENTE SOCIAL | | | |
| 16.05 | DIA DO GARI | | | |
| 17.05 | DIA NACIONAL DE COMBATE À HOMOFOBIA (DEC 04.06.2010) | | | |
| 18.05 | DIA NACIONAL DE COMBATE AO ABUSO E À EXPLORAÇÃO SEXUAL DE CRIANÇA E ADOLESCENTE (LEI Nº 9970/ 17.05.2000) | | | |
| | DIA INTERNACIONAL DOS MUSEUS | | | |
| 31.05 | DIA INTERNACIONAL SEM TABACO (DIA MUNDIAL DE COMBATE AO FUMO) | | | |

JUNHO

| DIA | DATA COMEMORATIVA | FERIADO NACIONAL | FERIADO MUNICIPAL | AÇÕES GESTÃO PMM PREVISTAS NO MÊS |
|--------|---|------------------|-------------------|---|
| 03.06 | CORPUS CHRISTI | X | | -BRASIL OFFSHORE (TRANSFERIDA PARA 2022) |
| 05.06 | DIA MUNDIAL DO MEIO AMBIENTE E DA ECOLOGIA | | | SEMANA DO MEIO AMBIENTE |
| 06.06 | DIA DO DOADOR DE ÓRGÃOS | | | |
| 12.06 | DIA MUNDIAL DE COMBATE AO TRABALHO INFANTIL DIA NACIONAL DE COMBATE AO TRABALHO INFANTIL (LEI Nº 11.542, DE 12.11.2007) | | | |
| 24.06 | SÃO JOÃO BATISTA PADROEIRO DE MACAÉ | | X | |
| 26 .06 | DIA INTERNACIONAL DE COMBATE ÀS DROGAS | | | |
| 28.06 | DIA INTERNACIONAL DO ORGULHO GAY E DA CONSCIÊNCIA HOMOSSEXUAL | | | |
| 29.06 | DIA DO PESCADOR | | | |



PLANO DE COMUNICAÇÃO

Gestão Welberth Rezende - 2021-2024
INTEGRAR O CIDADÃO AO GOVERNO MUNICIPAL

CALENDÁRIO EDITORIAL ANUAL

JULHO

| DIA | DATA COMEMORATIVA | FERIADO NACIONAL | FERIADO MUNICIPAL | AÇÕES GESTÃO PMM PREVISTAS NO MÊS |
|---------|---|------------------|-------------------|-----------------------------------|
| 1ª SEM. | SEMANA NACIONAL DE EDUCAÇÃO (LEI Nº 1.484, 05.12.1951) | | | ANIVERSÁRIO DA CIDADE |
| 15.07 | DIA INTERNACIONAL DO HOMEM | | | |
| 16.07 | DIA MUNDIAL DE COMBATE À HEPATITE | | | |
| 20.07 | DIA INTERNACIONAL DA AMIZADE (AMIGO) | | | |
| 29.07 | ANIVERSÁRIO DE MACAÉ | | X | |

AGOSTO

| DIA | DATA COMEMORATIVA | FERIADO NACIONAL | FERIADO MUNICIPAL | AÇÕES GESTÃO PMM PREVISTAS NO MÊS |
|--------|--|------------------|-------------------|-----------------------------------|
| 2º DOM | DIA DOS PAIS | | | · SEMINÁRIO SIPAT |
| 01.08 | DIA MUNDIAL DA AMAMENTAÇÃO | | | |
| 05.08 | DIA NACIONAL DA SAÚDE (LEI Nº 5.352/0 8.11.1967) | | | |
| 06.08 | DIA NACIONAL DOS PROFISSIONAIS DA EDUCAÇÃO (LEI Nº 13.054/22.12.2014) | | | |
| 11.08 | DIA DO ADVOGADO DIA DO ESTUDANTE | | | |
| 19.08 | DIA MUNDIAL DO FOTÓGRAFO E DA FOTOGRAFIA | | | |
| 27.08 | DIA NACIONAL DO PSICÓLOGO | | | |
| 29.08 | DIA NACIONAL DE COMBATE AO FUMO (LEI Nº 7.488, DE 11.06.86) | | | |
| 31.08 | DIA NACIONAL DO NUTRICIONISTA | | | |



PLANO DE COMUNICAÇÃO

Gestão Welberth Rezende - 2021-2024

INTEGRAR O CIDADÃO AO GOVERNO MUNICIPAL

CALENDÁRIO EDITORIAL ANUAL

SETEMBRO

| DIA | DATA COMEMORATIVA | FERIADO NACIONAL | FERIADO MUNICIPAL | AÇÕES GESTÃO PMM PREVISTAS NO MÊS |
|-------|---|------------------|-------------------|---|
| 01.09 | DIA DO PROFESSOR DE EDUCAÇÃO FÍSICA (LEI Nº 11.342 \ 18.08.2006) | | | -PRIMAVERA DE MUSEUS |
| 07.09 | DIA DA INDEPENDÊNCIA DO BRASIL - 1822 (LEIS Nº 662/06.4.1949 E 5.571/28.11.1969) | X | | -FLICMAC (Já ocorreu também em novembro) |
| 21.09 | DIA NACIONAL DE LUTA DA PESSOA PORTADORA DE DEFICIÊNCIA (LEI Nº 11.133 / 14.07.2005) | | | SETEMBRO AMARELO (PREVENÇÃO AO SUICÍDIO) |
| | DIA DO IDOSO | | | |
| 24.09 | DIA MUNDIAL DO CORAÇÃO | | | |
| 25.09 | DIA DO DENTISTA | | | |

OUTUBRO

| DIA | DATA COMEMORATIVA | FERIADO NACIONAL | FERIADO MUNICIPAL | AÇÕES GESTÃO PMM PREVISTAS NO MÊS |
|-------|---|------------------|-------------------|-----------------------------------|
| 04.10 | DIA NACIONAL DO AGENTE COMUNITÁRIO DE SAÚDE (LEI Nº 11.585/28.11.2007) DIA NACIONAL DOS AGENTES DE COMBATE ÀS ENDEMIAS | | | OUTUBRO ROSA (SAÚDE) |
| 11.10 | DIA NACIONAL DE COMBATE À OBESIDADE DIA DO DEFICIENTE FÍSICO LANÇADA A 1ª REVISTA BRASILEIRA - O TICO-TICO 1905 (LEI Nº 13.059/22.12.2014) DIA NACIONAL DE PREVENÇÃO DA OBESIDADE (LEI Nº 11.721/23.06.2008) | | | |
| 12.10 | DIA DA CRIANÇA FERIADO NACIONAL N. SRA APARECIDA PADROEIRA DO BRASIL | X | | |
| 13.10 | DIA DO FISIOTERAPEUTA | | | |
| 15.10 | DIA DO PROFESSOR (DEC. Nº 52.682/ 14.10.1963) | | | |
| 18.10 | DIA DO MÉDICO | | | |
| 25.10 | DIA NACIONAL DA SAÚDE BUCAL (LEI Nº 10.465/27.5.2002) | | | |
| 28.10 | DIA DO SERVIDOR PÚBLICO (LEI Nº 8.112/11.12.90) | | X | |



PLANO DE COMUNICAÇÃO

Gestão Welberth Rezende - 2021-2024
INTEGRAR O CIDADÃO AO GOVERNO MUNICIPAL

CALENDÁRIO EDITORIAL ANUAL

NOVEMBRO

| DIA | DATA COMEMORATIVA | FERIADO NACIONAL | FERIADO MUNICIPAL | AÇÕES GESTÃO PMM PREVISTAS NO MÊS |
|--------|---|------------------|--------------------|-------------------------------------|
| 1ª SEM | SEMANA NACIONAL DE PREVENÇÃO DO CÂNCER BUCAL (LEI Nº 13.230, DE 28.12.2015) | | | · NOVEMBRO AZUL (SAÚDE) |
| 02.11 | DIA DE FINADOS (LEI Nº 9093/95) | X | | · REMATRÍCULA (EDUCAÇÃO) |
| 14.11 | DIA MUNDIAL DE COMBATE AO DIABETES | | | PROCESSO SELETIVO RESIDÊNCIA MÉDICA |
| 15.11 | PROCLAMAÇÃO DA REPÚBLICA DO BRASIL (LEI Nº 662/0 6.04.49) | | | |
| 18.11 | DIA NACIONAL DO CONSELHEIRO TUTELAR (LEI Nº 11.622/1912.2007) | | | |
| 20.11 | DIA NACIONAL DA CONSCIÊNCIA NEGRA (LEI Nº 10.639/09.01. 2003) | | * FERIADO ESTADUAL | |
| | MORTE DE ZUMBI DOS PALMARES - 1.695 | | | |
| 27.11 | DIA NACIONAL DE LUTA CONTRA O CÂNCER DE MAMA (LEI Nº 12.116/10.12.2009) | | | |

DEZEMBRO

| DIA | DATA COMEMORATIVA | FERIADO NACIONAL | FERIADO MUNICIPAL | AÇÕES GESTÃO PMM PREVISTAS NO MÊS |
|-------|-------------------------------|------------------|-------------------|---|
| 01.12 | DIA MUNDIAL DE COMBATE À AIDS | | | · REMATRÍCULA (EDUCAÇÃO) · PROCESSO SELETIVO RESIDÊNCIA MÉDICA |
| 25.12 | NATAL | X | | · DENGUE · NATAL |
| 31.12 | RÉVEILLON | | | RÉVEILLON |



PLANO DE COMUNICAÇÃO

Gestão Welberth Rezende - 2021-2024
INTEGRAR O CIDADÃO AO GOVERNO MUNICIPAL

CALENDÁRIO OFICIAL DE EVENTOS (CENÁRIO PÓS PANDEMIA)



PLANO DE COMUNICAÇÃO

Gestão Welberth Rezende - 2021-2024
INTEGRAR O CIDADÃO AO GOVERNO MUNICIPAL

PÚBLICO DE INTERESSE DETALHADO

INTERNO

- Servidores e colaboradores de toda a estrutura da Prefeitura de Macaé

EXTERNO

- Poder Legislativo - Poder Judiciário

- UNIVERSIDADES:

| | | | | | |
|-----------|---------|------------|--------|-------|-------|
| UFF | UFRJ | IFF | FeMass | Nupem | Lenep |
| Salesiana | Estácio | Unigranrio | Fafima | | |

ORGANIZAÇÕES NÃO GOVERNAMENTAIS:

- Associação Macaense de Apoio aos Cegos
- Associação Macaense do Deficiente Auditivo
- Associação Pestalozzi de Macaé
- Casa do Caminho
- Centro de Recuperação da Vida - Cervi
- Centro Social da Aroeira
- Fundação Educacional Luiz Reid/Fafima
- Genese Prevenção da Dependência Química
- Instituto Christiane Salles
- Instituto de Difusão e Resgate das Culturas Populares

ASSOCIAÇÕES E ENTIDADES EMPRESARIAIS:

- Federação das Associações de Moradores do Município de Macaé (FAMMA) - (89 associações)
- Associação Comercial e Industrial de Macaé (ACIM)
- Câmara de Dirigentes e Lojistas (CDL)
- Sebrae
- Sistema Sesi/Firjan
- Rede Petro-BC
- Petrobras
- Infraero
- OAB
- Macaé Convention & Visitors Bureau

FORÇAS DE SEGURANÇAS:

- Forte Marechal Hermes
- Capitania dos Portos
- Polícia Federal
- 123ª Delegacia de Polícia
- 32º Batalhão de Polícia Militar
- 9º Grupamento de Bombeiro Militar



PLANO DE COMUNICAÇÃO

Gestão Welberth Rezende - 2021-2024

INTEGRAR O CIDADÃO AO GOVERNO MUNICIPAL

PÚBLICO DE INTERESSE DETALHADO

SINDICATOS:

- Sindicato dos Trabalhadores nas Industrias Metalúrgicas Mec e Mat Elet de Macaé
- Sindtob
- Sindicato do Comércio Varejista de Macaé
- Sindicato dos Empregados no Comércio de Macaé
- Sindicato Dos Vigilantes de Macaé e Região/RJ
- Sindicato dos Trabalhadores em Pintura Industrial e Construção Civil
- Sindicato dos Professores de Macaé e Região
- Sindicato dos Trabalhadores em Transporte Rodoviário de Cargas e Passageiros de Macaé
- Sindipetro NF
- Sindicato Rural de Macaé
- Sindicato Rural de Macaé
- Sindicato dos Bancários de Macaé e Região
- Cosemac-Cooperativa dos Servidores de Macaé

IMPRENSA:

Rádio 101 FM
Rádio 95 FM
Rádio HITS
Jornal Diário da Costa do Sol
Jornal O Debate
Jornal Expresso Regional
Jornal Enfoque Regional
Jornal RJ News
Jornal O Globo
Jornal O Dia
Jornal Extra
Jornal Terceira Via
Jornal Prensa de Babel
Jornal Folha da Manhã
TV Record
TV Intertv
TV SBT
TV Band

Portal G1
Portal R7
Portal Macae News
Portal Diversidades
Portal Jornada
Portal Macaé
Portal Viu
Blog Daniel Galvão
Blog Bruno Horta
Blog Portal Viu
Página Notícias Macaé
Página Divulga Macaé
Página Acontece Macaé
Página Vem Pra Rua Macaé
Página Macaé Tips
Página Brito Jorge



PLANO DE COMUNICAÇÃO

Gestão Welberth Rezende - 2021-2024
INTEGRAR O CIDADÃO AO GOVERNO MUNICIPAL

PLANILHA DE CONTROLE DE CONTEÚDOS

DEMANDAS MARKETING 2021



| DATA | Nº OS | SOLICITANTE/OFÍCIO | TRABALHO | PEÇAS | RESPONSÁVEL | ENTREGA |
|------|-------|--------------------|----------|-------|-------------|---------|
| | | | | | | |
| | | | | | | |
| | | | | | | |
| | | | | | | |
| | | | | | | |
| | | | | | | |
| | | | | | | |
| | | | | | | |
| | | | | | | |



PLANO DE COMUNICAÇÃO

Gestão Welberth Rezende - 2021-2024

INTEGRAR O CIDADÃO AO GOVERNO MUNICIPAL

PROJETO PODCAST

Podcast é como um programa de rádio, só que o conteúdo é sob demanda e pode ser ouvido no momento em que o ouvinte quiser.

A palavra podcast é a junção de POD (Personal On Demand) com CAST (de broadcast, traduzindo: radiodifusão). Assim é conhecido o arquivo de áudio digital disponibilizado na Internet.

Para elaborar um Podcast é necessário preencher alguns requisitos como nome, formato, tema do programa (ou episódio), roteiro apropriado, gravação, apresentação, edição, publicação em plataforma online de áudio, periodicidade e divulgação.

Abaixo seguem sugestões:

Nome

O Podcast pode ter um nome genérico, a ser utilizado em qualquer tema. Pode ser "Macaé, a sua cidade" ou "Macaé pra você". Ou cada programa ter um nome específico, de acordo com o assunto abordado. Também funciona bem. Por exemplo, uma série de podcasts sobre lazer: "Áreas públicas de lazer".

Formato

Seria legal abordar temas bem específicos de forma mais aprofundada. É como se fosse um programa especial de rádio, ou uma matéria do jornal de domingo. Ouvindo especialistas, moradores, pessoas e profissionais com relação direta ao que está sendo falado. Com um tempo entre 15 a 20 minutos, em média. É preciso ter em mente que o mais importante é que o conteúdo seja passado de forma totalmente clara, sem ficar cansativo para os ouvintes - que sempre serão o melhor termômetro para saber se estamos ou não acertando a mão no tempo e nos assuntos.

Tema

Foco em serviços para a população parece ser a melhor estratégia, e que pode alavancar o Podcast. Secretarias como Saúde, Educação, Cultura, Desenvolvimento Social, Ordem Pública, Desenvolvimento Econômico, Infraestrutura, Fazenda e Esportes, principalmente, rendem inúmeras pautas.

Roteiro

Além de um profissional especializado no assunto, do quadro da Prefeitura, é interessante ouvirmos quem está ou quem vai ser beneficiado pelo serviço. Por exemplo: como é possível visitar o Arquipélago de Sant'Ana? Dá para ouvir as Secretarias de Turismo e Ambiente, frequentadores do local, barqueiros, pescadores, um pesquisador para contar um pouco da história do lugar. É fundamental amarrar bem com os personagens. Na prática, é um trabalho de apuração e produção. E pensando num texto final agradável, leve, com as falas dos entrevistados e os efeitos sonoros se encaixando bem.

Gravação

É possível produzir um Podcast sem estúdio. Mas, para tanto, precisamos ter uma boa captura de áudio que vá suprir (em parte) essa ausência. Sugiro a compra de um gravador Sony px333. É bem



PLANO DE COMUNICAÇÃO

Gestão Welberth Rezende - 2021-2024
INTEGRAR O CIDADÃO AO GOVERNO MUNICIPAL

PROJETO PODCAST

fácil de manusear. Este modelo ou semelhante, como o px240 ou o px470 são vendidos por uma faixa de preço entre R\$ 300 e R\$ 450 (depende do modelo e da loja). O gravador Sony é extremamente simples de manusear, pequeno (ou seja, fácil de transportar) e tem uma excelente qualidade de áudio. Seria utilizado na gravação externa e também pode ser usado na gravação do programa, desde que em um local silencioso. Além do equipamento de captura de áudio, é preciso gravar a vinheta de abertura e ter trilhas sonoras (há várias disponíveis gratuitamente em bibliotecas de áudio no YouTube) para "dar vida" ao Podcast. Outra questão são os efeitos sonoros. Por exemplo: se o programa falar sobre praia, é legal ter o barulho do mar.

Apresentação

A sugestão é um locutor profissional, extremamente experiente e com voz agradável, além de do total domínio da função.

Edição

Um dos editores gratuitos de áudio mais conhecidos é o Audacity. Ele tem um variado número de recursos de forma clara e bastante funcional. Além do visual agradável e bem organizado, permite o trabalho em uma plataforma multifaixa. Ele tem suporte para os principais formatos de áudio da atualidade. O Audacity realiza funções básicas de edição sem exigir muito conhecimento técnico.

Publicação em plataforma online de áudio

Há várias possibilidades: SoundCloud (<https://soundcloud.com/>), uma plataforma online de publicação de áudio gratuito, mas com limite de armazenamento. Quando esse limite é ultrapassado, alguns áudios precisam ser excluídos ou há a opção da compra de espaço. O plano ilimitado está na faixa de US\$ 150 (algo em torno de R\$ 820) ao ano. Ou seja, uma mensalidade que não chega a R\$ 100. Outra opção é Anchor (<https://anchor.fm/>), por ser gratuito, pela disponibilidade de ferramentas e facilidade em todo o processo. Um dos mais famosos é o Spotify (<https://www.spotify.com/>), mas tem um período de degustação e, depois, é pago. E tem também o Deezer (<https://www.deezer.com/>), que é bastante procurado - são 3 meses grátis e, posteriormente, também cobra. Essas são algumas das plataformas mais conhecidas e confiáveis.

Periodicidade

É importante definir a periodicidade. Como estaremos no início do processo, seria prudente produzir uma pequena quantidade, para termos tempo e "gaveta" antes de o primeiro ser lançado. Uns três ou quatro. E sem especificar a periodicidade no início. Creio que seria muito interessante termos um por semana, mas não sei se haverá recursos para isso. Talvez um a cada 15 dias, nesse primeiro momento, seja o ideal. Mas, independentemente da periodicidade, é preciso entender que trata-se de um projeto da Secom. Quanto mais gente participar, melhor.

Divulgação

Como a prefeitura dispõe de diversos canais de comunicação, o Podcast poderia ser divulgado através deles. Tecnicamente acredito ser possível haver um espaço no portal (macae.rj.gov.br) para armazenar os programas. E, claro, divulgá-los pelas redes sociais.

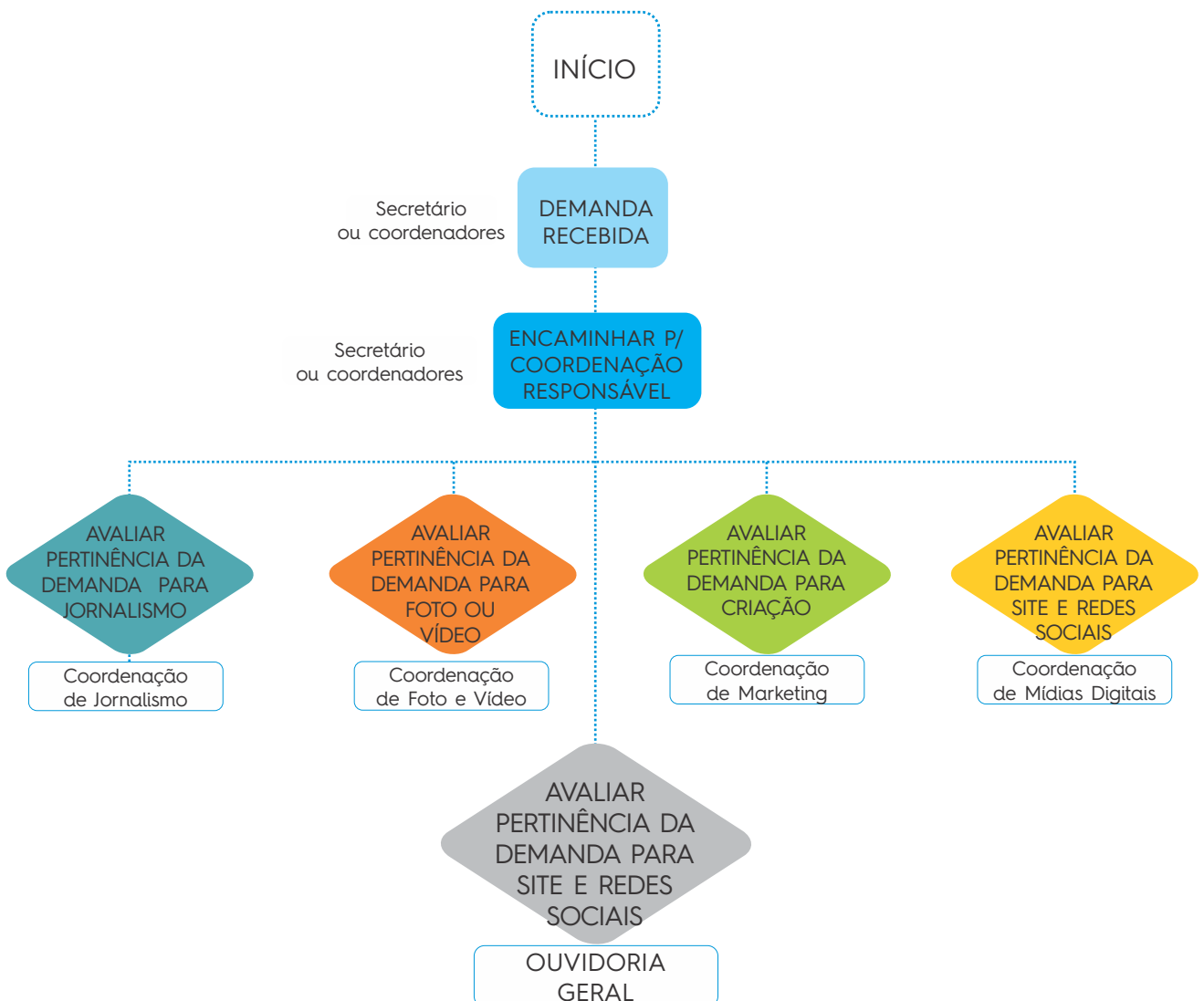


PLANO DE COMUNICAÇÃO

Gestão Welberth Rezende - 2021-2024
INTEGRAR O CIDADÃO AO GOVERNO MUNICIPAL

MACROPROCESSOS E FLUXOGRAMA

CANAIS DE ENTRADA PARA DEMANDAS SECOM:
OFÍCIO DIGITAL E IMPRESSO, E-MAILS DAS EQUIPES,
WHATSAPP DOS COORDENADORES E REUNIÕES DE ATENDIMENTO

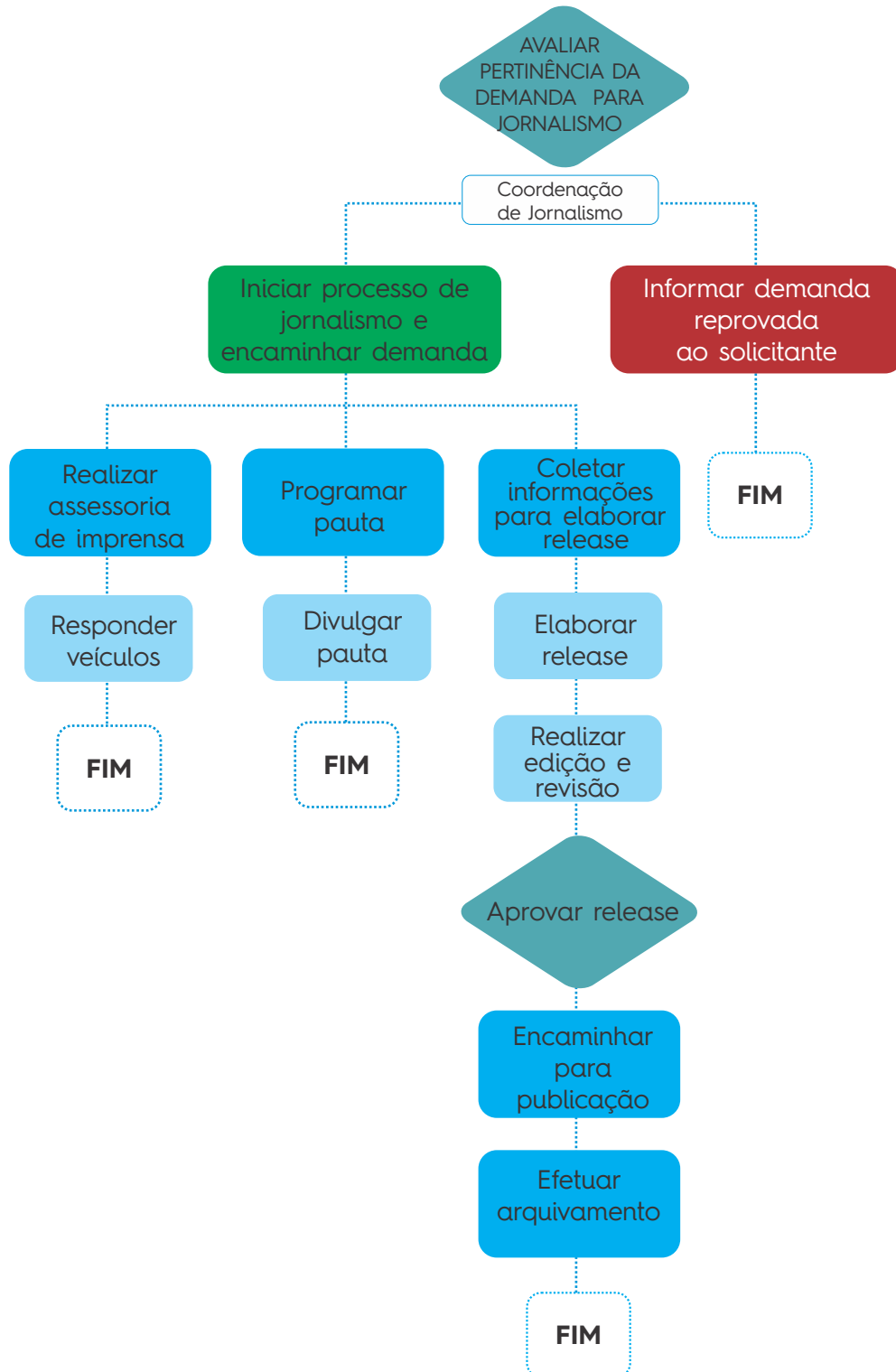




PLANO DE COMUNICAÇÃO

Gestão Welberth Rezende - 2021-2024
INTEGRAR O CIDADÃO AO GOVERNO MUNICIPAL

MACROPROCESSOS E FLUXOGRAMA

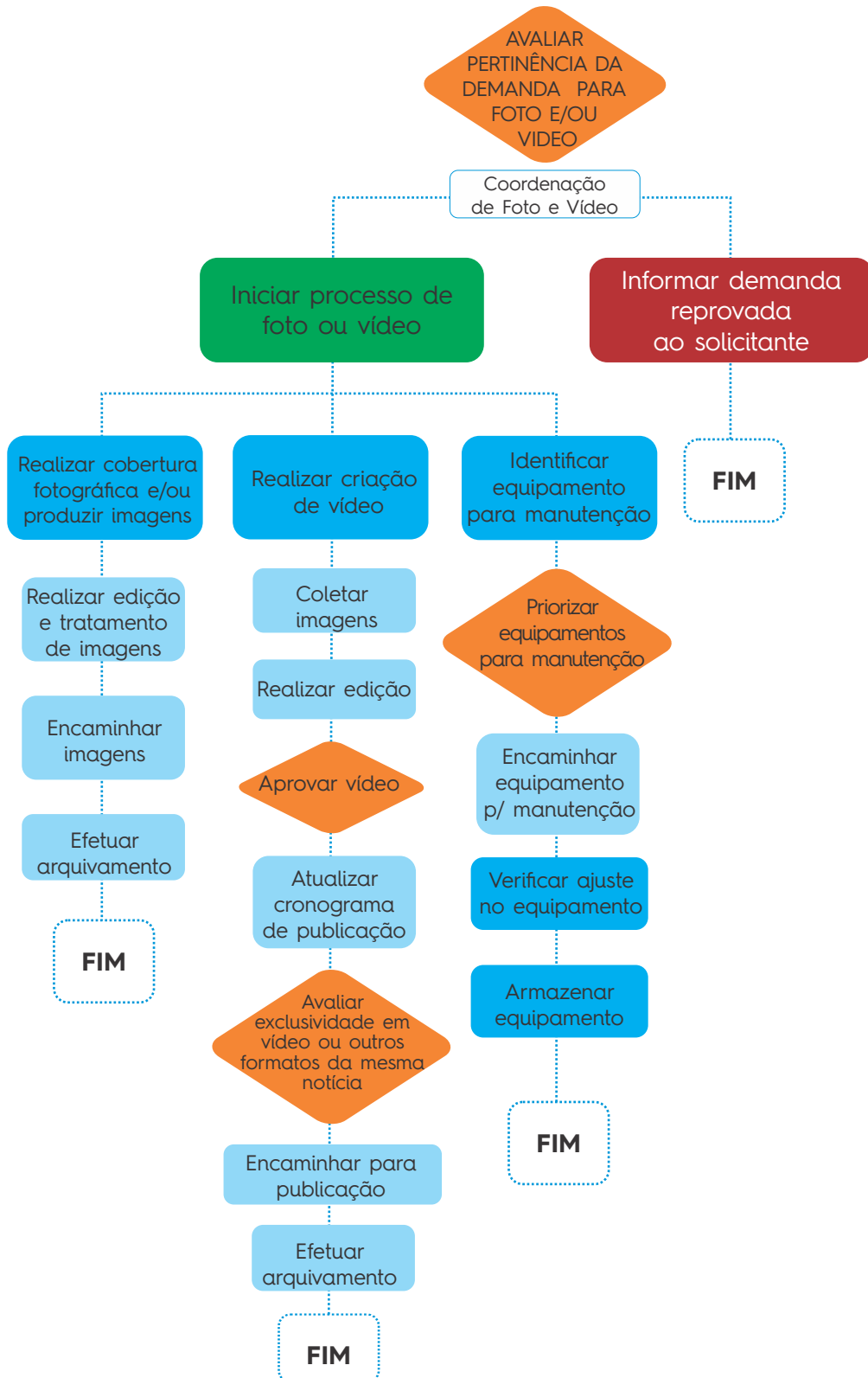




PLANO DE COMUNICAÇÃO

Gestão Welberth Rezende - 2021-2024
INTEGRAR O CIDADÃO AO GOVERNO MUNICIPAL

MACROPROCESSOS E FLUXOGRAMA

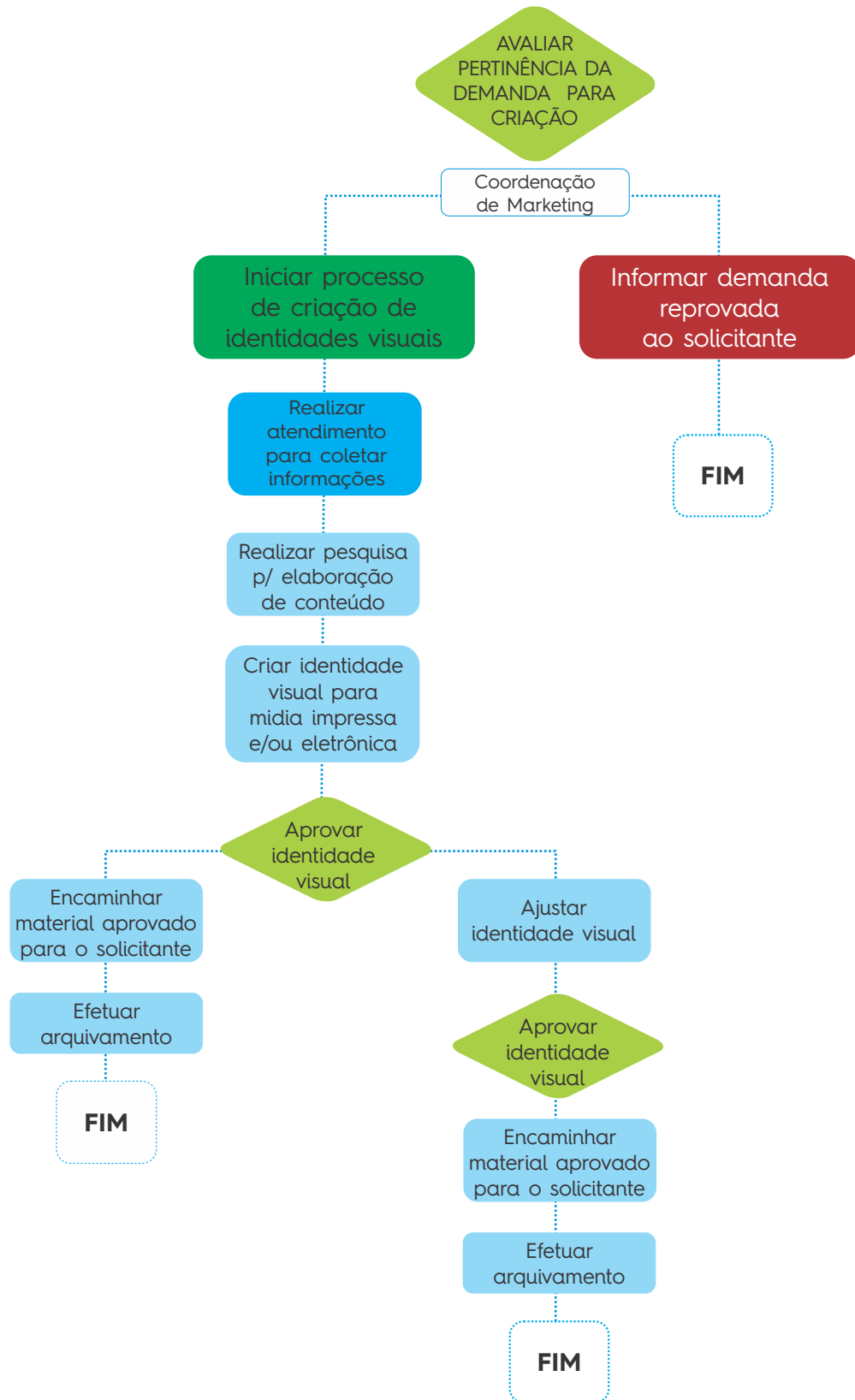




PLANO DE COMUNICAÇÃO

Gestão Welberth Rezende - 2021-2024
INTEGRAR O CIDADÃO AO GOVERNO MUNICIPAL

MACROPROCESSOS E FLUXOGRAMA



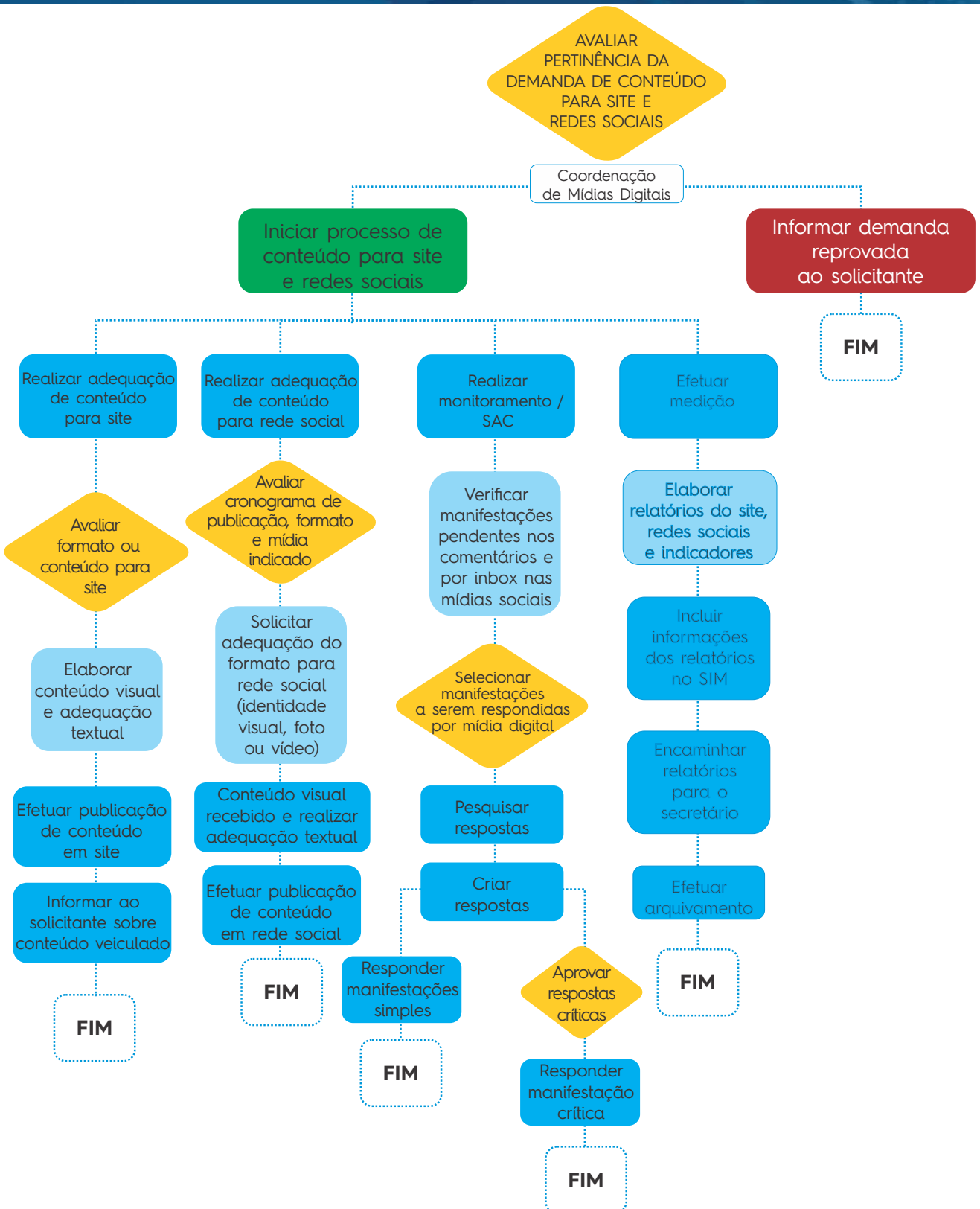


PLANO DE COMUNICAÇÃO

Gestão Welberth Rezende - 2021-2024

INTEGRAR O CIDADÃO AO GOVERNO MUNICIPAL

MACROPROCESSOS E FLUXOGRAMA





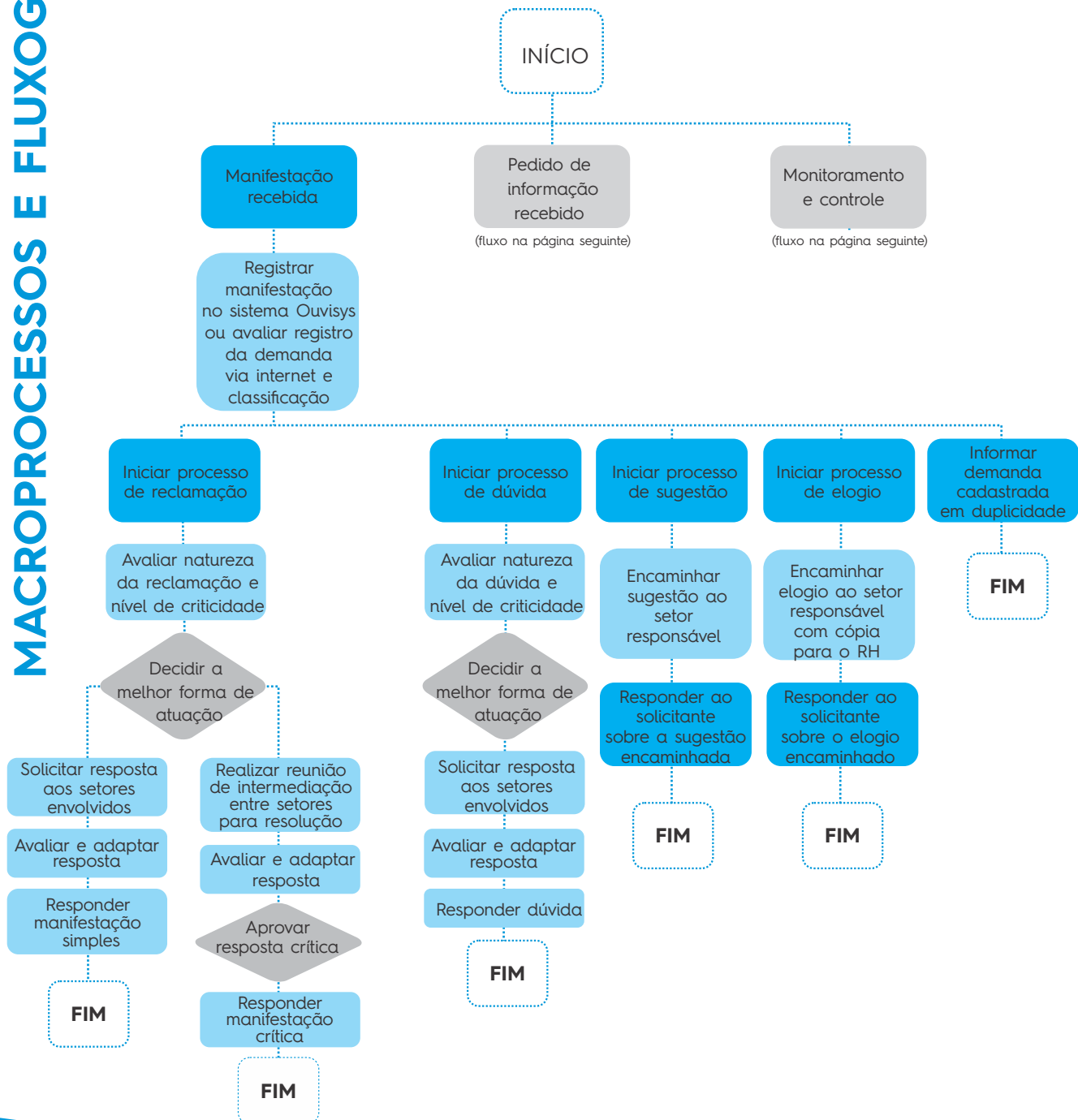
PLANO DE COMUNICAÇÃO

Gestão Welberth Rezende - 2021-2024
INTEGRAR O CIDADÃO AO GOVERNO MUNICIPAL

MACROPROCESSOS E FLUXOGRAMA

CANAIS DE ENTRADA PARA DEMANDAS OUVIDORIA: OFÍCIO DIGITAL E IMPRESSO, E-MAIL, TELEFONE, ATENDIMENTO PRESENCIAL.

DEMANDAS OUVIDORIA





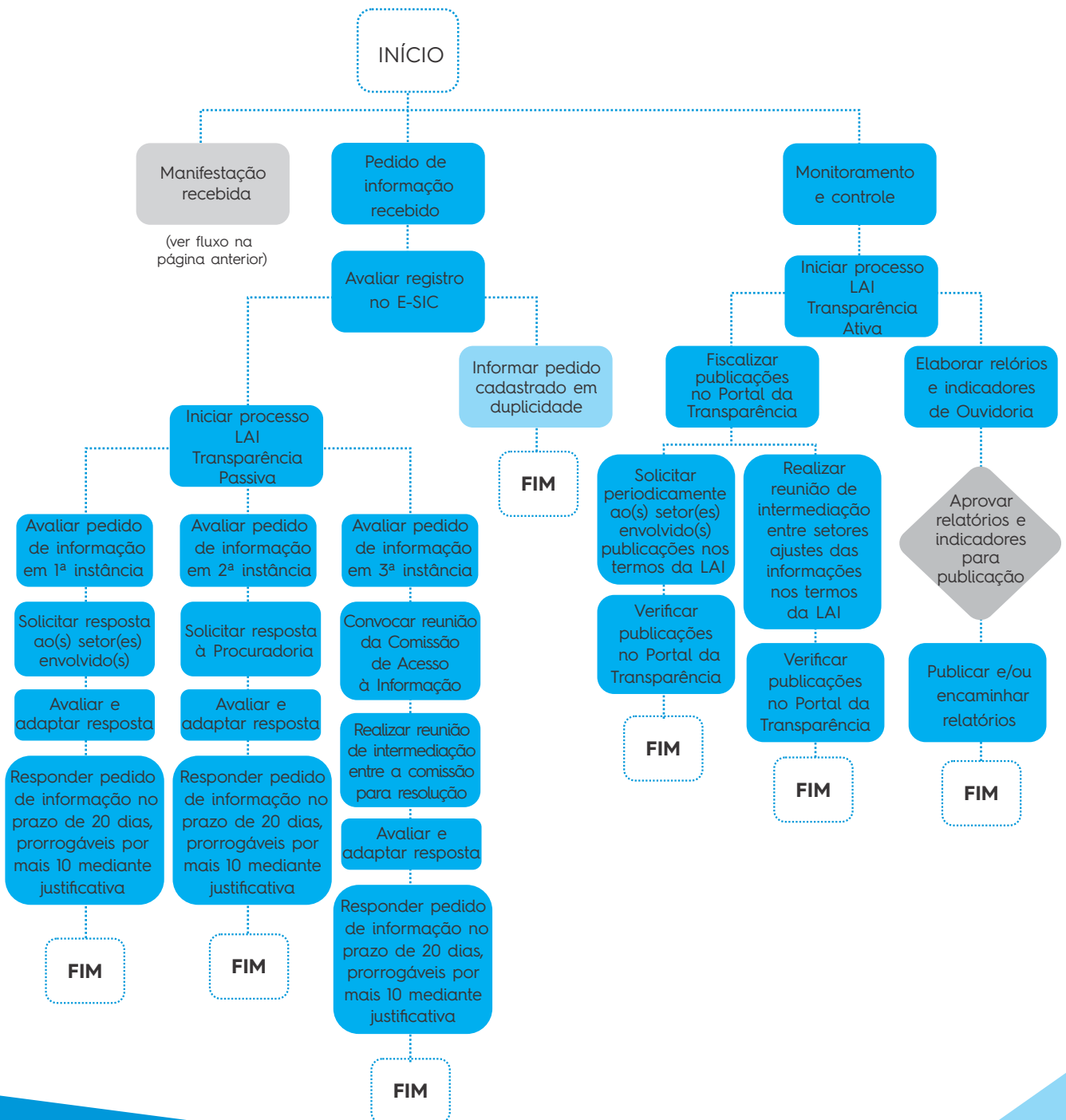
PLANO DE COMUNICAÇÃO

Gestão Welberth Rezende - 2021-2024
INTEGRAR O CIDADÃO AO GOVERNO MUNICIPAL

MACROPROCESSOS E FLUXOGRAMA

CANAIS DE ENTRADA PARA DEMANDAS OUVIDORIA: OFÍCIO DIGITAL E IMPRESSO, E-MAIL, TELEFONE, ATENDIMENTO PRESENCIAL.

DEMANDAS OUVIDORIA



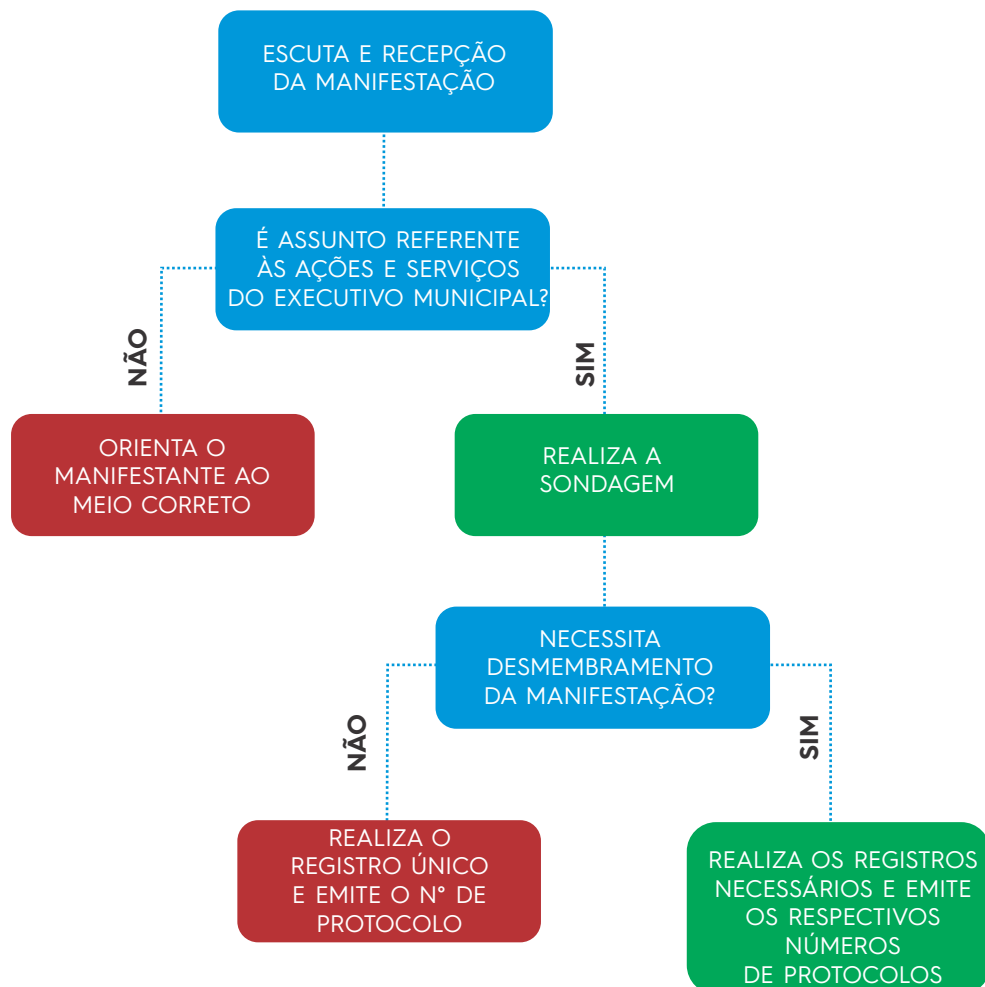


PLANO DE COMUNICAÇÃO

Gestão Welberth Rezende - 2021-2024
INTEGRAR O CIDADÃO AO GOVERNO MUNICIPAL

MACROPROCESSOS E FLUXOGRAMA

FLUXOGRAMA DE REGISTRO DAS MANIFESTAÇÕES





PLANO DE COMUNICAÇÃO

Gestão Welberth Rezende - 2021-2024
INTEGRAR O CIDADÃO AO GOVERNO MUNICIPAL

PROCEDIMENTOS



PLANO DE COMUNICAÇÃO

Gestão Welberth Rezende - 2021-2024
INTEGRAR O CIDADÃO AO GOVERNO MUNICIPAL

MATRIZ FOFA



PLANO DE COMUNICAÇÃO

Gestão Welberth Rezende - 2021-2024
INTEGRAR O CIDADÃO AO GOVERNO MUNICIPAL

PLANO DE TRABALHO COMUNICAÇÃO INTERNA

NOTA: Este Plano Comunicação está em fase de elaboração, por isso alguns anexos não foram preenchidos (Calendário pós-pandemia, Matriz FoFa, Procedimentos, Plano de Comunicação Interna).



Macaé
P R E F E I T U R A

Secretaria Adjunta | COMUNICAÇÃO

www.macaee.rj.gov.br