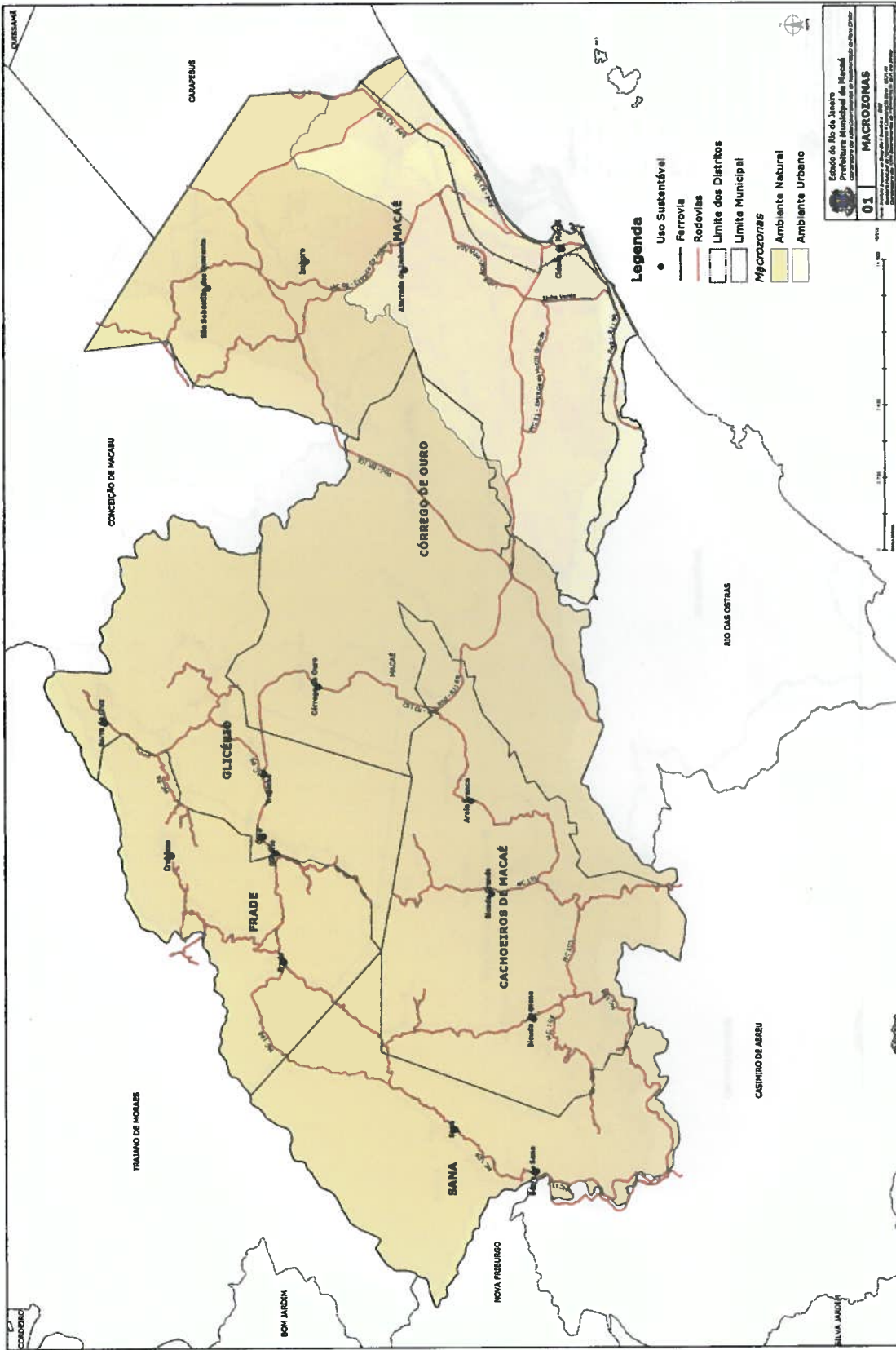
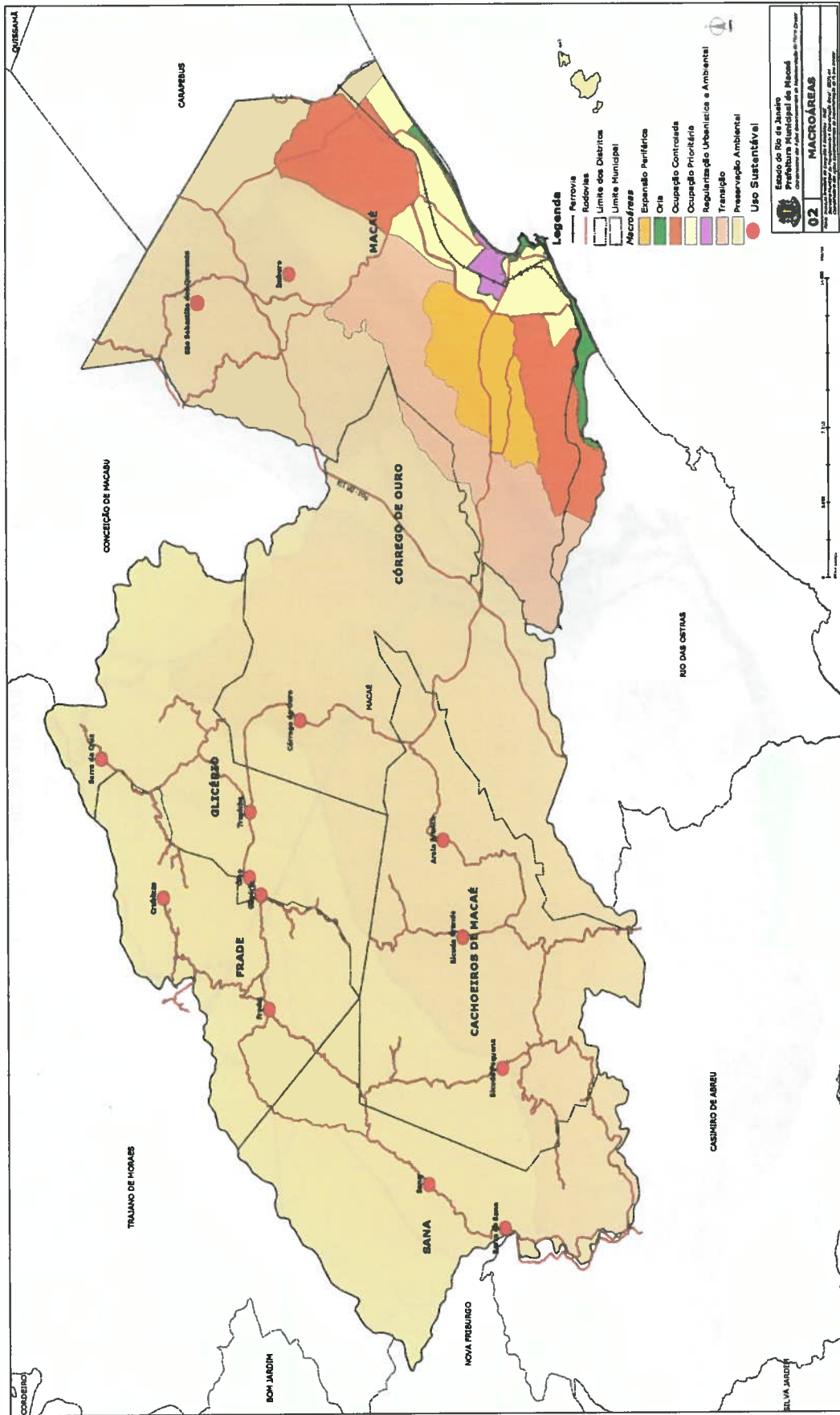


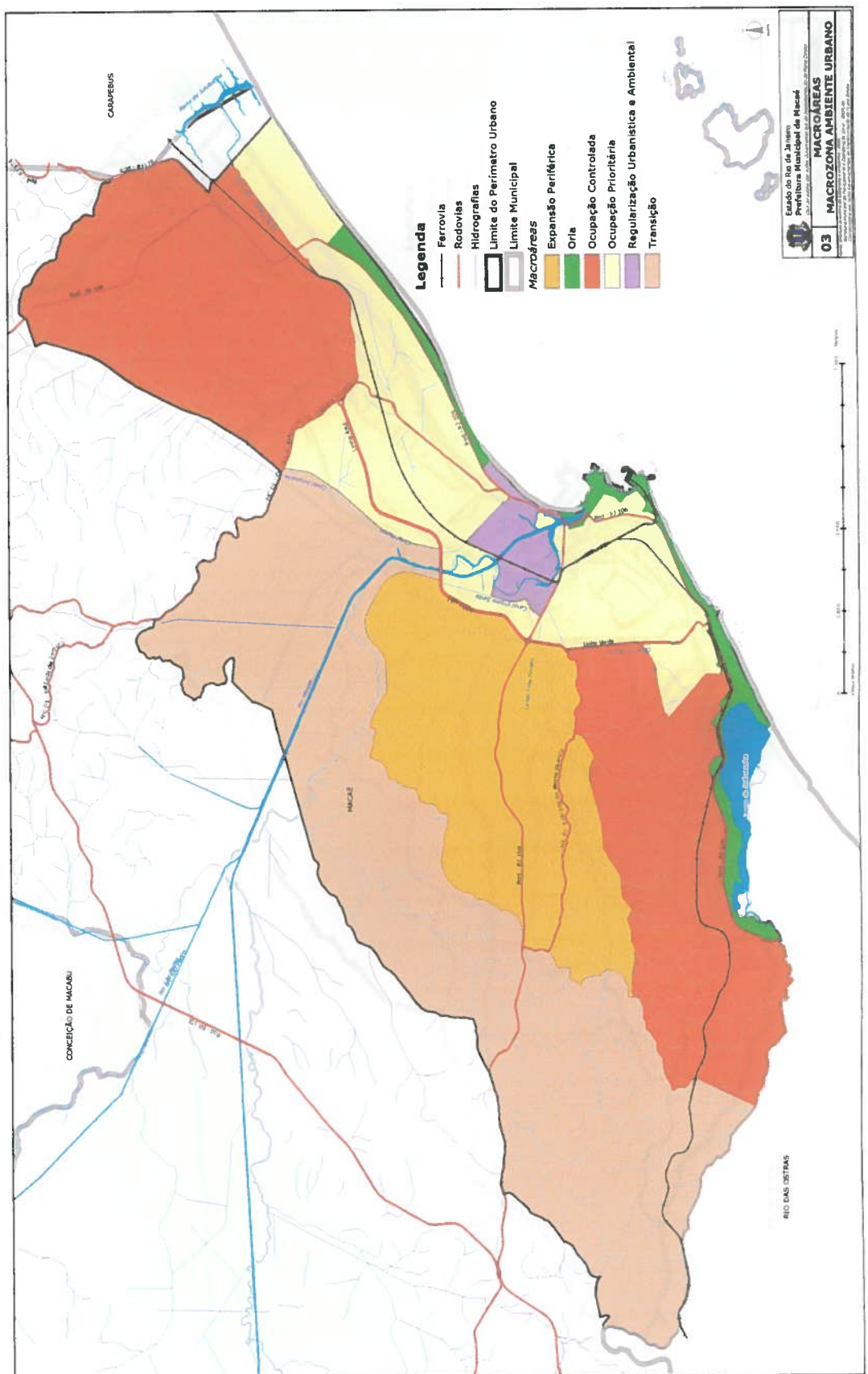
# ANEXO 01 - Mapa de Macrozonas



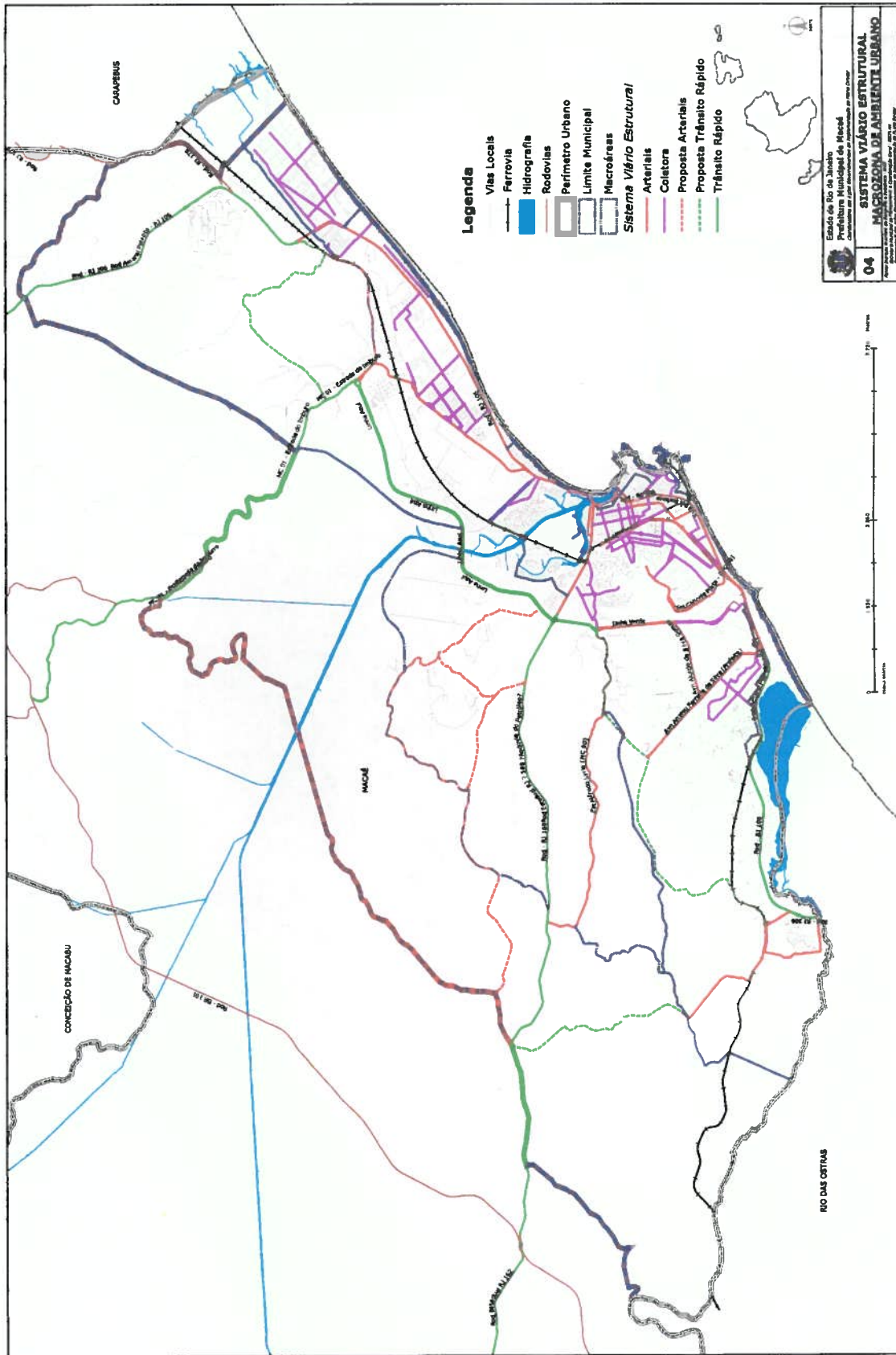
# ANEXO 02 - Mapa de Macroáreas



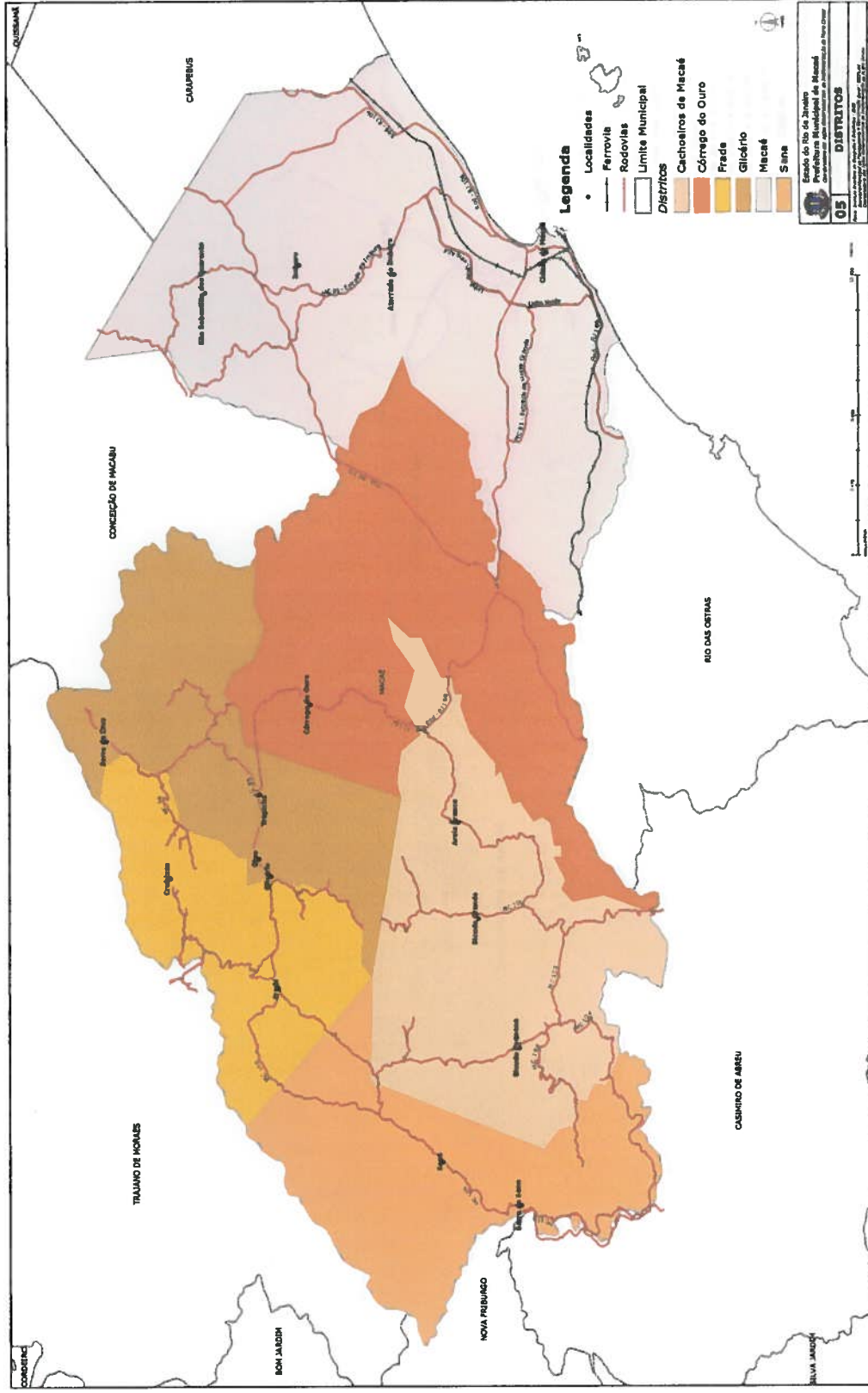
### ANEXO 03 - Mapa de Macroáreas da Macrozona de Ambiente Urbano



# ANEXO 04 - Mapa Esquemático do Sistema Viário Estrutural



# ANEXO 05 - Mapa dos distritos



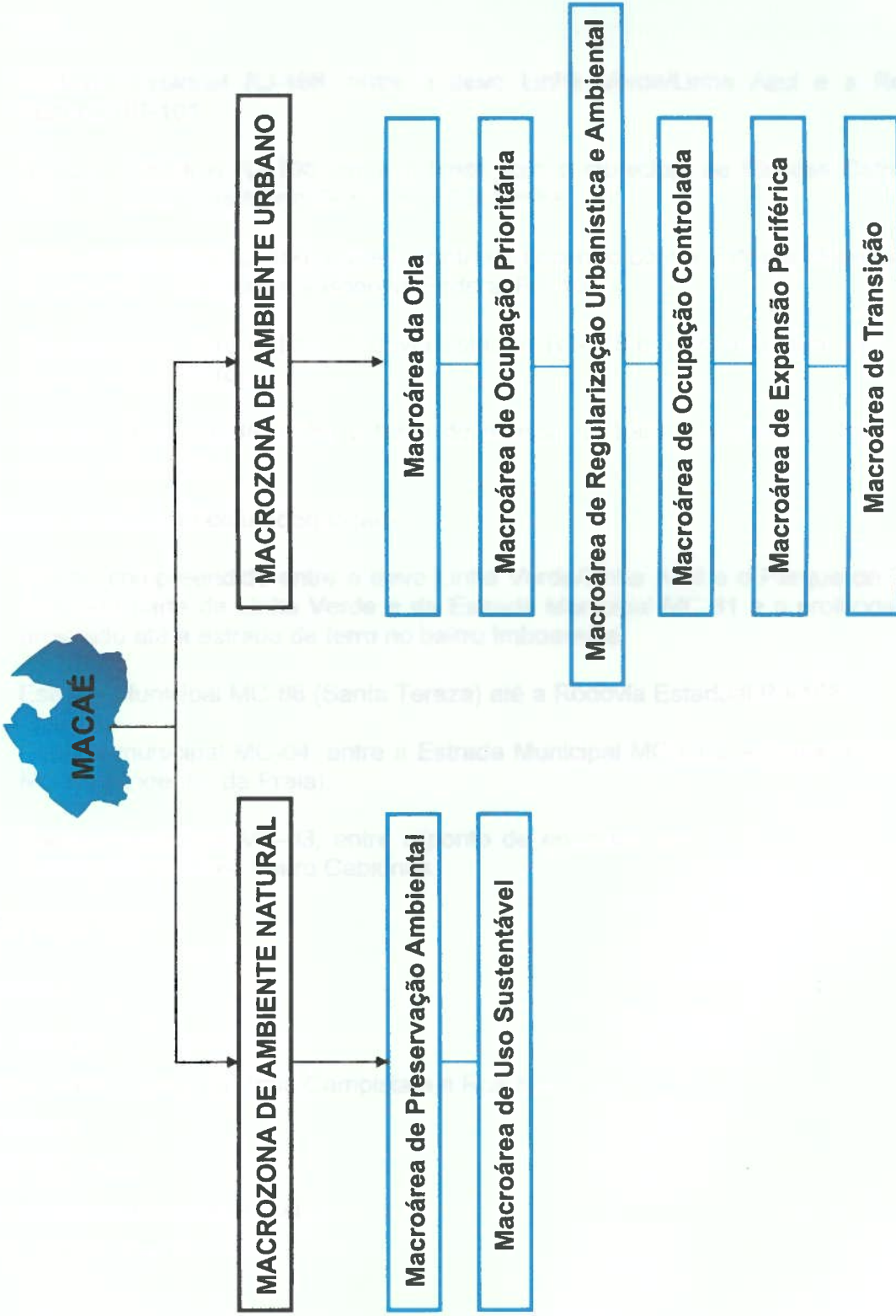








ANEXO 11 - Representação Esquemática do Macrozoneamento Municipal



**ANEXO 12 – Listagem das vias de trânsito rápido e arterial que compõem o sistema viário estrutural da Macrozona de Ambiente Urbano.**

**1. Vias de Trânsito Rápido:**

**Existentes:**

- 1.1. Rodovia Estadual RJ-168, entre o trevo Linha Verde/Linha Azul e a Rodovia Federal BR-101.
- 1.2. Rodovia Estadual RJ-106, entre o limite com o município de Rio das Ostras e o trevo de acesso ao bairro Granja dos Cavaleiros.
- 1.3. Rodovia Estadual RJ-106, entre o ponto de encontro com a Estrada Municipal MC-03 no bairro Cabiúnas e a Rodovia Federal BR-101.
- 1.4. Estrada Linha Azul, entre a Rodovia Estadual RJ-168 e a Estrada Municipal MC-01 (Estrada do Imbuuro).
- 1.5. Estrada Linha Verde, entre o trevo de acesso ao bairro Aroeira e o trevo Linha Verde/Linha Azul.

**Propostas (construção e/ou adequação):**

- 1.6. Trecho compreendido entre o trevo Linha Verde/Linha Azul e o Parque de Tubos, incluindo parte da Linha Verde e da Estrada Municipal MC-81 e o prolongamento projetado até a estrada de ferro no bairro Imboassica.
- 1.7. Estrada Municipal MC-88 (Santa Tereza) até a Rodovia Estadual RJ-168.
- 1.8. Estrada municipal MC-04, entre a Estrada Municipal MC-01 e a Estrada Municipal MC-03 (Engenho da Praia).
- 1.9. Estrada municipal MC-03, entre o ponto de encontro com a MC-04 e a Rodovia Estadual RJ-106 no bairro Cabiúnas.

**2. Vias Arteriais:**

**Existentes:**

**2.1. RJ-106:**

- a) trecho entre o trevo da Praia Campista e a Rua São João (Av. Rui Barbosa)
- b) Barbosa)
- c) Rua São João
- d) Av. Presidente Feliciano Sodré
- e) Rua João Cupertino

- f) Rua Vereador Abreu Lima, entre a Av. Rui Barbosa e a Rua Teixeira de Gouveia
- g) Rua Teixeira de Gouveia, entre a Rua Ver. Abreu Lima e a P.N. sobre a linha férrea
- h) Rua José de Aguiar Franco
- i) Rua Casemiro de Abreu
- j) trecho entre a ponte Ivan Mundin e a Av. Hildebrando Alves Barbosa
- k) trecho entre a Av. Hildebrando Alves Barbosa e o loteamento São José do Barreto
- l) trecho do Loteamento São José do Barreto
- m) trecho entre o loteamento São José do Barreto e o ponto de encontro com a Estrada Municipal MC-03.
- n) trecho entre o trevo de acesso ao Bairro Granja dos Cavaleiros e o trevo de acesso ao bairro Riviera Fluminense
- o) trecho entre o trevo de acesso ao Bairro Riviera Fluminense e o trevo da Praia Campista.

## 2.2. RJ-168:

- a) trecho entre o trevo Linha Verde/Linha Azul e o Canal do Capote
- b) Rua Gastão Henrique Schueller
- c) Rua Dr. Télió Barreto
- d) Rua Governador Roberto Silveira
- e) Estrada Linha Verde, entre o trevo do Bairro da Glória e o trevo de acesso à Aroeira.
- f) Av. Passárgada
- g) Av. do Sol
- h) Av. Pref. Aristeu Ferreira da Silva (AV.88)
- i) Av. Aloízio da Silva Gomes (Av.99)
- j) Estrada municipal da Cancela Preta MC-80, entre a Rodovia Estadual RJ-106 e o ponto de encontro da Estrada Santa Mônica com a Rua Alfredo Lyrio.
- k) Av Carlos Augusto Tinoco Garcia
- l) Av. Fábio Franco
- m) Av. Amaral Peixoto
- n) Rua Coronel Sizenando
- o) Rua Proletariado, entre a Av. Fábio Franco e a Rua Cel Sizenando
- p) Av. Hildebrando Alves Barbosa, entre a RJ-106 e MC-01
- q) MC-01 entre Av. Hildebrando Alves Barbosa e trevo da Linha Azul.

Propostas (construção e/ou adequação):

- ## 2.3. Estrada Municipal de Imboassica, entre a Rodovia Estadual RJ-106 e a Estrada Municipal MC-88 (Santa Tereza).

ANEXO

2.4. Trecho compreendido entre a Rodovia Estadual RJ-168 e a Estrada Municipal MC-01, (Estrada do Imbuuro), incluindo a estrada de acesso à Fazenda Pau-ferro e Estrada Municipal MC-13 (Anel Viário).

2.5. RJ-168:

- a) Trecho proposto entre a Rua Gov. Roberto Silveira e a P. N. sobre a linha férrea/Aroeira
- b) Estrada municipal MC-81 (Morro Grande) entre o Canal Morro Limpo e a Rodovia Estadual RJ-168.
- c) Estrada municipal MC-83 (Virgem Santa) entre a Linha Azul e a estrada proposta.
- d) Estrada proposta, entre a Estrada Municipal MC-85 e a estrada de acesso à Fazenda Pau-ferro.
- e) Estrada Municipal MC-85 entre a MC- 83 e a Rodovia Estadual RJ-168
- f) Av. 1.000 (loteamento Jardim Franco) entre a Estrada Municipal MC-01 e a MC-03

## **ANEXO 13 – Descrição dos limites da Macrozona de Ambiente Urbano e respectivas Macroáreas.**

### **1. Macrozona de Ambiente Urbano:**

Inicia na cabeceira da Ponte Engenheiro Ivan Mudim, na margem direita do Rio Macaé, continua por esta margem até atingir a orla marítima e daí prossegue em direção sul e sudoeste, até atingir o limite com o município de Rio das Ostras, na Barra da Lagoa de Imboassica; segue por esta linha de limite municipal, até atingir o KM 163 da Rodovia Amaral Peixoto – RJ106; segue por esta linha de limite municipal, Rio Imboassica, até atingir a nascente do Ribeirão Teimoso na Serra do Iriri; deste ponto segue pelo Ribeirão Teimoso até a sua interseção com a Estrada da Fazenda Boa Fé; segue por esta e pela estrada da fazenda Bonfim até a Rodovia RJ-168; segue por esta até a interseção com a Estrada da Fazenda Pau-Ferro; segue por esta e pelo seu prolongamento até encontrar o Rio Macaé; deste ponto segue em linha reta até o ponto de interseção da Estrada MC-13 com a faixa de domínio da Petrobras – oleoduto/gasoduto; segue pela Estrada MC-13 até encontrar a Estrada MC-01, Estrada do Imbuuro; segue por esta Estrada até encontrar o Canal Jurumirim; segue por este canal na direção norte, até encontrar o prolongamento da estrada de acesso a uma propriedade particular próxima a Cabiúnas; segue por esta estrada na direção sul até a interseção com a Rodovia RJ-178, Estrada Macaé-Carapebus; segue por esta na direção oeste até atingir um ponto de interseção do prolongamento do limite do PARNA de Jurubatiba com a referida estrada; segue por este prolongamento e pelo limite do Parque Nacional até a orla marítima; segue pela orla até atingir o Rio macaé, ponto inicial.

#### **1.1. Macroárea da Orla**

##### **Trecho 1:**

Inicia na cabeceira da Ponte Engenheiro Ivan Mudim, na margem direita do Rio Macaé, continua por esta margem até atingir a orla marítima e daí prossegue em direção sul e sudoeste, até atingir o limite com o município de Rio das Ostras, na Barra da Lagoa de Imboassica; segue por esta linha de limite municipal, até atingir o KM 163 da Rodovia Amaral Peixoto – RJ106; segue por esta rodovia na direção norte até encontrar a Rua Oséas R. S. Rita do loteamento Recanto da Lagoa; segue por esta rua e pelo limite do Loteamento Vista da Lagoa até encontrar a Rua Otávio Lourenço; segue por esta rua e pelas ruas Cláudio Peçanha e Cláudio Pereira Gonçalves até encontrar a Alameda da Lagoa; segue por esta e pela Rua Saturno até encontrar a Avenida do Mirante; segue pelas ruas Castro Alves, Maria Francisca Borges e Vereador Mathias Lacerda e seu prolongamento até encontrar a Avenida Guilherme L. Castro; segue por esta avenida até encontrar a Rodovia Amaral Peixoto - RJ106; segue por esta rodovia até encontrar a Rua Francisco Pereira de Mendonça; segue por esta rua e pela Rua Abilio Moreira de Miranda até encontrar a Avenida Elias Agostinho; segue por esta e pelas avenidas Agenor Caldas e dos Jesuítas até encontrara a Rua da Igualdade; segue por esta rua e pela Rua Prefeito Moreira Neto até encontrara a Rua Euzébio de Queiroz; segue pela Avenida Rui Barbosa até encontrar a Rua Governador Roberto Silveira; segue por esta rua até a margem do Rio Macaé; segue por esta margem até o ponto inicial.

#### Trecho 2:

Inicia na cabeceira da Ponte Engenheiro Ivan Mudim, na margem esquerda do Rio Macaé, continua por esta margem contornando o Pontal da Barra até atingir a orla marítima e daí prossegue em direção norte até o limite da Praça dos Navegantes; segue por este limite até encontrar a Rodovia Amaral Peixoto - RJ106; segue por esta rodovia até o ponto inicial.

#### Trecho 3:

Inicia na interseção da Rua 19 da localidade da Fronteira com a Rodovia Amaral Peixoto - RJ106; segue por esta rodovia até o limite do loteamento São José do Barreto com o loteamento Balneário Lagomar; segue por este limite até atingir a orla marítima; segue pela orla na direção sul até encontrar a Rua 19 da localidade da Fronteira; segue por esta rua até o ponto inicial.

### **1.2. Macroárea de Ocupação Prioritária**

Inicia na interseção da Rua Saturno com a Avenida do Mirante, no bairro Novo Cavaleiros; segue por esta avenida e pela Avenida Professor Aristeu Ferreira da Silva até encontrar a Avenida Aloizio da Silva Gomes; segue por esta avenida até encontrar a Linha Verde; segue por esta até a Rodovia Estadual RJ-168 e em seguida pela Linha Azul até encontrar o Canal Jurumirim; segue por este canal até encontrar a Estrada Municipal MC-01, Estrada do Imbuuro; segue por esta estrada na direção sul até encontrar a Avenida 1.000 do loteamento Jardim Franco; segue por esta avenida e pelo seu prolongamento até encontrar o Canal Macaé-Campos; segue por este canal até a interseção com o limite do PARNA de Jurubatiba; segue por este limite até a orla marítima e pela orla na direção sul até o limite do loteamento São José do Barreto com o loteamento Balneário Lagomar; segue por este limite até encontrar a Rodovia Amaral Peixoto - RJ106; segue por esta rodovia até encontrar a rua lateral a esquerda do estádio de futebol da Barra; segue por esta rua e pelo Canal Macaé na localidade de Nova Holanda; segue por este canal até encontrar a linha férrea; segue por esta até encontrar o Rio Macaé; segue pelo Rio Macaé, leito antigo e seu prolongamento até encontrar o Canal Virgem Santa, na localidade de Malvina; segue por este canal e pela rua às margens do Canal Três Pontes no bairro Botafogo até encontrar a Rodovia Estadual RJ-168; segue por esta rodovia até encontrar a linha férrea e por esta até encontrar o Rio Macaé, leito antigo; segue pelo referido rio contornando as ilhas Colônia Leocádia e Caieira, excluindo última, até o ponto de interseção da cabeceira da Ponte Engenheiro Ivan Mudim com a margem direita do Rio Macaé; segue por esta margem até encontrar a Rua Governador Roberto Silveira; segue por esta rua e pela Avenida Rui Barbosa até encontrar a Rua Euzébio de Queiroz; segue por esta rua e pelas ruas Prefeito Moreira Neto e da Igualdade e avenidas dos Jesuítas, e Agenor Caldas e Elias Agostinho até encontrar a Rua Abílio Moreira de Miranda; segue por esta rua e pela Rua Francisco Pereira de Mendonça até encontrar a Rodovia Amaral Peixoto - RJ106; segue por esta rodovia até encontrar a Avenida Guilherme L. Castro; segue por esta avenida até encontrar o prolongamento da Rua Vereador Mathias Lacerda; segue por esta rua e pelas ruas Maria Francisca Borges e Castro Alves até encontrar a Avenida do Mirante, na interseção com a Rua Saturno, ponto inicial.

### **1.3. Macroárea de Regularização Urbanística e Ambiental**

Inicia-se na interseção da Rodovia Amaral Peixoto - RJ106 com a rua lateral a esquerda do estádio de futebol da Barra; segue por esta rua e pelo Canal Macaé na localidade de Nova Holanda; segue por este canal até encontrar a linha férrea; segue por esta até encontrar o Rio Macaé; segue pelo Rio Macaé, leito antigo e seu prolongamento até encontrar o Canal Virgem Santa, na localidade de Malvina; segue por este canal e pela rua às margens do Canal Três Pontes no bairro Botafogo até encontrar a Rodovia Estadual RJ-168; segue por esta rodovia até encontrar a linha férrea e por esta até encontrar o Rio Macaé, leito antigo; segue pelo referido rio contornando as ilhas Colônia Leocádia e Caieira, excluindo última, até o ponto de interseção da cabeceira da Ponte Engenheiro Ivan Mudim com a margem esquerda do Rio Macaé; segue por esta margem até a interseção com a orla marítima; segue pela referida orla, contornando o Pontal da Barra até encontrar a Rua 19 da localidade da Fronteira; segue por esta rua até encontrar a Rodovia Amaral Peixoto - RJ106; segue por esta rodovia até encontrar a rua lateral a esquerda do estádio de futebol da Barra, ponto inicial.

### **1.4. Macroárea de Ocupação Controlada**

#### **Área 1:**

Inicia na interseção da Rua Saturno com a Avenida do Mirante, no bairro Novo Cavaleiros; segue por esta avenida e pela Avenida Professor Aristeu Ferreira da Silva até encontrar a Avenida Aloizio da Silva Gomes; segue por esta avenida até encontrar a Linha Verde; segue por esta até a Estrada Municipal MC-81; segue por esta estrada até a interseção com o Canal da Raquel; segue por este canal e pelo seu prolongamento até encontrar a estrada de acesso a uma propriedade particular; segue por esta estrada na direção sul até a interseção com a linha férrea; deste ponto segue em linha perpendicular até atingir o Rio Imboassica, limite com o município de Rio das Ostras; segue por este rio na direção sudeste até atingir o KM 163 da Rodovia Amaral Peixoto – RJ106; segue por esta rodovia na direção norte até encontrar a Rua Oséas R. S. Rita do loteamento Recanto da Lagoa; segue por esta rua e pelo limite do Loteamento Vista da Lagoa até encontrar a Rua Otávio Lourenço; segue por esta rua e pelas ruas Cláudio Peçanha e Cláudio Pereira Gonçalves até encontrar a Alameda da Lagoa; segue por esta e pela Rua Saturno até encontrar a Avenida do Mirante, ponto inicial.

#### **Área 2:**

Inicia na interseção do canal Jurumirim com a Estrada Municipal MC-01, Estrada do Imbuuro; segue por esta estrada na direção sul até encontrar a Avenida 1.000 do loteamento Jardim Franco; segue por esta avenida e pelo seu prolongamento até encontrar o Canal Macaé-Campos; segue por este canal até a interseção com o limite do PARNA de Jurubatiba; segue por este limite até a interseção com a Rodovia RJ-178, Estrada Macaé-Carapebus; segue por esta estrada até encontrar a estrada de acesso a uma propriedade particular próxima a Cabiúnas; segue por esta estrada e pelo seu prolongamento até atingir o Canal Jurumirim; segue por este canal na direção sul até encontrar a Estrada Municipal MC-01, ponto inicial.

### **1.5. Macroárea de Expansão Periférica**

Inicia na interseção da Estrada Municipal MC-81 com a Rodovia Estadual RJ-168; segue pela estrada MC-81 na direção sul e pela estrada de acesso a uma propriedade particular até encontrar o prolongamento do Canal da Raquel; segue por este canal até novamente encontrar a Estrada Municipal MC-81; segue por esta estrada até encontrar a Linha Verde; segue por esta e pela Linha Azul até encontrar o Canal Virgem Santa; segue por este canal na direção norte até encontrar a Estrada Municipal MC-82; segue por esta estrada e seu prolongamento até atingir a Rodovia Estadual RJ-168, no ponto inicial.

### **1.6. Macroárea de Transição**

Inicia na nascente do Ribeirão Teimoso na Serra do Iriri; deste ponto segue pelo Ribeirão Teimoso até a sua interseção com a Estrada da Fazenda Boa Fé; segue por esta e pela estrada da fazenda Bonfim até a Rodovia RJ-168; segue por esta até a interseção com a Estrada da Fazenda Pau-Ferro; segue por esta e pelo seu prolongamento até encontrar o Rio Macaé; deste ponto segue em linha reta até o ponto de interseção da Estrada MC-13 com a faixa de domínio da Petrobras – oleoduto/gasoduto; segue pela Estrada MC-13 até encontrar a Estrada MC-01, Estrada do Imbuuro; segue por esta Estrada até encontrar o Canal Jurumirim; segue por este canal na direção sul até encontrar a Linha Azul; segue por esta até atingir o Canal Virgem Santa; segue por este canal na direção norte até encontrar a Estrada Municipal MC-82; segue por esta estrada e seu prolongamento até atingir a Rodovia Estadual RJ-168 na interseção com a estrada MC-81; segue por esta estrada na direção sul e pela estrada de acesso a uma propriedade particular até a interseção com a linha férrea; deste ponto segue em linha perpendicular até atingir o Rio Imboassica, limite com o município de Rio das Ostras; segue por este rio, na direção noroeste até atingir a nascente do Ribeirão Teimoso, ponto inicial.